

Etablering af mountainbikerute i Katsig Bakker

Indledning

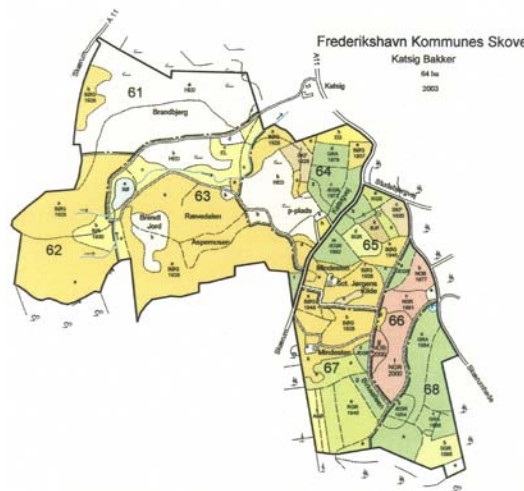
Center for Park & Vej ønsker at skabe en attraktiv og oplevelsesrig infrastruktur i Katsig Bakker ved at etablere en sjov og udfordrende mountainbikerute. Målsætningen med projektet er at løfte og udvikle aktivitetsniveauet i området til gavn for kommunens borgere, turister og erhvervsliv samt sikre Katsig Bakkers naturværdier gennem fastlæggelse af færdslen.

Baggrund

Mountainbikeryttere er de senere år blevet stadig hyppigere gæster i de danske skove. Mountainbiking som sportsgren og motionsform er vokset eksplosivt gennem de seneste 5-10 år og er blevet en veletableret og populær motionsform for såvel unge som ældre.



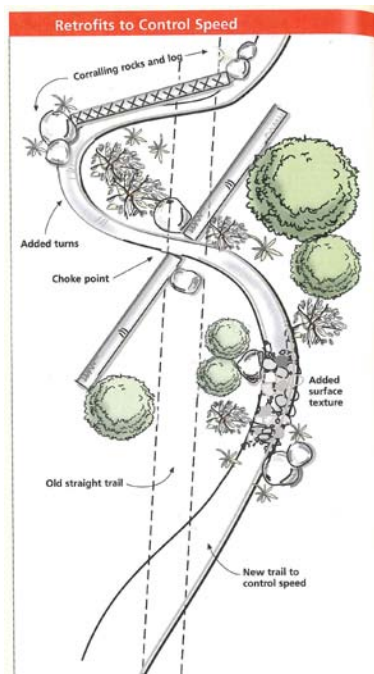
For de voksne udøvere er det muligheden for at kombinere naturoplevelser og motion, der gør sig gældende samt muligheden for de tekniske udfordringer som bakkerne og nedkørslerne giver.



Tendensen viser, at det især er de midaldrende 30-50 årige og de yngre ældre med voksne børn (såkaldte empty-nesters), der køber sig en veludstyret mountainbikecykel og sammen med vennerne begiver sig ud i naturens strabadser.

I Danmark er det især statsskovsdistrikterne, der har gået forrest med hensyn til udvikling og anlæggelse af afmærkede mountainbikeruter. Gennem de seneste år har statsskovsdistrikterne anlagt 21 ruter, hvoraf den nærmeste ligger i Ålbæk Klitplantage.

På internationalt niveau danner mountainbiking rammen for en ny oplevelsesøkonomi, hvor især skisportssteder etablerer *bikeparks* i sommerhalvåret. Det er især *downhill* og tekniske nedkørsler (rutsjebane-fornemmelsen), der tiltrækker gæsterne og sikrer en helårlig indtjening. Mere moderat bliver der verden over lavet *singletracks*, der lidt kan sammenlignes med langrendsløjper, tilpasset i den eksisterende natur.



Om ruten i Katsig Bakker

Ambitionen i dette projekt er at skabe en cirka 8 kilometer lang ensrettet mountainbikerute (singletrack) rundt i Katsig Bakker. Rutens relative korte forløb kompenseres af en række naturlige udfordringer, snoede sving samt op- og nedkørsler.

Udfordringerne skal dels gøre det sjovt at køre på ruten, styre hastigheden i moderat tempo, samt tiltrække erfarne

cykelryttere. Udgangspunktet er ikke at følge de eksisterende stier, men etablere nye stier i eget tracé. Derved sikres også at områdets øvrige brugere fortsat kan færdes i området på de eksisterende afmærkede vandrestier.

Anlæg af ruten

Ruten vil blive tilpasset til landskabet og stiens forløb vil blive anlagt således, at der tages hensyn til områdets naturressourcer og at der ikke sker nedslidning af skovbund og vegetation. Ruten bliver etableret på Kommunens arealer jf. nedenfor:

Der ønskes etableret samlet ca. 4 km stiforløb i det fredede område. Ca. 0,7 km etableres på eksisterende trampe sti/grusvej. Ca. 3 km etableres i eget tracé. (jf. bilag 1.) Udgangspunktet for ruten vil blive ved P-pladsen. Der ud over ønskes etableret ca. 4 km stiforløb i kommunens arealer vest for Katsigvej.

I projektet opdeles Katsig bakker i 8 afdelinger som følger nummereringen fra skovkortet (jf. bilag 1):

Afdeling 61 er hedearealet i *nord*, i daglig tale kaldet Jomfrubjerget eller Brandbjerg. Dette er fredet området og lyngbakkerne friholdes fuldstændigt. Dog ønskes der etableret stiforbindelse henover eksisterende grusvej og et mindre tracé i opgrænsningen til skoven. Afdeling 62, 63, 64 er arealerne *vest* for Katsigvej, der er omfattet af fredningen og hvor der i fornødent omfang ønskes etableret stiforløb i eget tracé og i mindre omfang på grusvej/trampesti. Der ud over ønskes spangforbindelse over bækken mellem afdeling 61 og 62.

Afdeling 65, 66, 67, 68 er området *øst* for Katsigvej, som ikke er fredet og hvor der er fri råden over arealerne ift. de almindelige regler for etablering af rekreative stier i offentlige skove jf. Skovloven §11. Der tages hensyn til en mindre gravhøj i afd. 65, samt Mindestenen i afd. 67, samt Sct. Jørgens Kilde i afd. 65. Her ønskes etableret stier i eget tracé og i mindre omfang på eksisterende trampestier.

Selve anlæg af stien sker direkte på skovbunden og naturlige markører (sten, stammer, slugter etc.) vil vise stiforløbet. Hvor det er nødvendigt, vil stien blive afmærket med sorte egetræsstolper med officielle mountainbikepiktogrammer på linie med de piktogrammer, der anvendes på Naturstyrelsens arealer. Ved krydsninger af vandrestier markeres det tydeligt, at der er krydsende trafik.

Ruten vil blive en del af folderen om Katsig Bakker, der ud over at formidle turene i området også fortæller om folkløse, flora og fauna.

Brugerinvolvering

Projektet skal bygge på lokal involvering og engagement. Målet er, at lokale brugere skal være med i planlægnings- og etableringsfasen. Samtidig er det også vigtigt at brugere og naboer til de tilgrænsende arealer involveres i projektet for at sikre lokalt accept og ejerskab.

Lovkrav

Overordnet set etableres stiforløbet i overensstemmelse med Skovlovens § 11. På den fredede del af arealet, skal der stiforløbet godkendes ift. naturbeskyttelsesloven. Sagsbehandlingen foretages af Naturmyndigheden i Frederikshavn og



Hjørring Kommuner. Ruteforløbet skal i den fredede del desuden godkendes af Fredningsnævnet, da det er underlagt af Fredningsoverenskomst af 31. december 1935 for Katsig Bakker.

Projektplan:

Møde primo april: Myndigheds- og planmæssig afklaring af projektet.

- Gennemgang af projektbeskrivelse
- Afklaring af myndighedsmæssige udfordringer og tilladelser.
- Forberedelse af myndighedsbehandling

Møde primo april: Opstart af projektgruppe

- Gennemgang af projektplan, herunder tids- og intern mødeplan.
- Projektøkonomi
- Kommunikationsplan
- Opgave- og rollefordeling i gruppen

Møde ultimo maj:

- Opstartsmøde på etablering af ruten.
- Markfolk til anlægsopgaven

Ultimo maj

- Indsendelse af ansøgning til Fredningsnævnet for det samlede projekt.

Primo juni: Offentliggørelse af projektet og invitation af interessenter.

- Pressemeddelelse
- Datofastlæggelse af opstartsmøde med brugere/interessenter
- Skriftlig invitation/personlig henvendelse til tilgrænsende grundejere
- Opslag i lokalområdet, hvor der kører mtb'ere
- Spred budskabet via netværk/Facebook

Møde primo juni: Afholdelse af opstartsmøde i Katsig Bakker med interessenter.

- Principper for anlæggelse af ruten
- Kortgrundlag
- Organisering af frivillige kræfter og tovholdere, herunder kommunikation med disse.

Primo juni

- Detailplanlægning af ruteforløb i afd. 64,65,66,67,68.
- Arbejdsplanlægning
- Myndighedsbehandling
-

Medio Juni –

- Etablering af sti i afd. 64,65,66,67,68.

Medio august

- Etablering af sti i afd. 61,62,63,64, under forudsætning af myndighedsgodkendelse fra Kommunenerne og Fredningsnævnet.

Ultimo sept. Afmærkning og information om ruten

- Bestilling af piktogrammer
- Skilteplan
- Infoskiltning

Møde Uge 42: Officiel indvielse af rute

- Pressemedelelse
- Invitation af deltagere
- Indvielsesarrangement

Interessenter:

- Lokale borgere i Skærum
- Brugere af Katsig Bakker
- Grundejere, der grænser op til Katsig Bakker
- Lokale mountainbikere
- Cykelklubber
- Toppen af Danmark (turistattraktionen)
- Hjørring Kommune (Myndighed på en del af arealet)
- Frederikshavn Kommune (Myndighed på en del af arealet)
- Fredningsnævnet
- Interesseorganisationer: DOF; DN, Friluftsrådet