

Rammeaftale

Specialundervisning

2009

Rammeaftale for specialundervisning 2009

INDHOLDSFORTEGNELSE

INDLEDNING	4
1. ET SAMMENDRAG AF RAMMEAFTALEN	6
2. BAGGRUND FOR RAMMEAFTALEN	9
2.1 LOVGRUNDLAG	9
2.2 JUSTERING AF RAMMEAFTALEN.....	10
2.2.1 <i>Permanent ændring af tilbud; jf. årshjulet</i>	11
2.2.2 <i>Akut, permanent ændring af tilbud (udenfor aftalte årshjul)</i>	12
2.2.3 <i>Særligt vedrørende tilbud, der er uforholdsmæssigt dyre at opretholde</i>	13
2.2.4 <i>Inddragelse af berørte parter i forbindelse med permanente ændringer</i>	13
2.2.5 <i>Midlertidige ændringer af tilbud omfattet af rammeaftaler</i>	14
2.3 SÆRLIGT VEDRØRENDE VISO	14
2.4 TIDSPLAN FOR INDGÅELSE AF KOMMENDE ÅRS RAMMEAFTALER	15
2.5 ÅRSHJUL FOR UDARBEJDELSE AF RAMMEAFTALER.....	15
3. FÆLLES MÅL OG VISIONER FOR RAMMEAFTALE 2009	18
3.1 FÆLLES MÅL OG VISIONER FOR BORGERNE.....	18
3.2 FÆLLES MÅL OG VISIONER FOR BRUGER- OG PÅRØRENDEINDDRAGELSE SAMT SAMARBEJDET MED BRUGERORGANISATIONERNE	18
3.3 FÆLLES MÅL OG VISIONER FOR DEN FAGLIGE INDSATS OG UDVIKLING.....	19
3.4 FÆLLES MÅL OG VISIONER FOR SAMARBEJDET MELLEM KOMMUNERNE OG REGION NORDJYLLAND.....	19
3.4.1 <i>Proces 2008</i>	20
3.4.2 <i>Tidsplan for indgåelse af rammeaftale 2009</i>	21
3.5 NY ORGANISERING AF SAMARBEJDET MELLEM KOMMUNER OG REGION NORDJYLLAND.....	22
4. RAMMEAFTALEN – PRINCIPPER OG FORPLIGTELSE	24
4.1 PRINCIPPER FOR DEN REGIONALE FORSYNINGSPLIGT.....	24
4.2 PRINCIPPER FOR ORGANISERING OG HÅNDTERING AF AKUTTE SAGER	25
4.2.1 <i>Definition af akutbehov</i>	25
4.2.2 <i>Definition af akutte sager</i>	25
4.2.3 <i>Akutberedskab</i>	26
4.2.4 <i>Akutfunktioner fordelt på målgrupper</i>	27
4.3 TIDSFRISTER OG PROCEDURER FOR VISITATION OG INDSKRIVNING PÅ AALBORGSKOLEN OG DØVBLINDECENTRET	27
5. GENERELLE AFTALER OM ØKONOMI	29
5.1 2009 – BEDRE GRUNDLAG FOR TAKSTBEREGNINGEN	30
5.2 SÆRLIG AFTALER VEDRØRENDE KOMMUNIKATIONSOMRÅDET	30
5.3 VISITATIONS- OG BEVILLINGSPROCEDURER FOR KOMMUNIKATIONSYDELSER.....	31
6. TILBUDSVIFTEN I NORDJYLLAND	33
6.1 SAMLET OVERSIGT OVER PLADSER FORDELT PÅ MÅLGRUPPERNE.....	33
6.2 SAMLET OVERSIGT OVER RÅDGIVNINGS- OG UNDERVISNINGSTILBUD	35
7. UDVIKLINGSBEHOV OG –TENDENSER	37
7.1 SAMARBEJDE OG PROCES.....	38
7.2 FOKUSOMRÅDER 2008.....	41
7.3 FOKUSOMRÅDER 2009.....	41
7.3.1 <i>Lands- og landsdelsdækkende undervisningstilbud til børn og unge under 18 år</i>	41
8. KVALITETSUDVIKLING, DOKUMENTATION OG NETVÆRK	42
8.1 GOD PRAKSIS	42
8.2 FAGLIGE NETVÆRK	43

Rammeaftale for specialundervisning 2009

9. KOORDINERING AF DE LANDS- OG LANDSELSDÆKKENDE TILBUD	45
9.1 SPECIALUNDERVISNINGSOMRÅDET	45
10. BILAG 1 OVERSIGT OVER ALLE LANDS- OG LANDSELSDÆKKENDE UNDERVISNINGSTILBUD FORDELTE PÅ MÅLGRUPPER.....	47
11. BILAG 2 OVERSIGT OVER YDELSER PÅ KOMMUNIKATIONSINSTITUTTERNE.....	49
12. BILAG 3 FINANSIERINGSMODEL PÅ KOMMUNIKATIONSOMRÅDET I REGION NORDJYLLAND 2008.....	70
13. BILAG 4 OVERSIGT OVER TAKSTER PÅ KOMMUNIKATIONSINSTITUTTERNE FOR SOCIAL- OG SPECIALUNDERVISNINGSOMRÅDET 2009.....	74
14. BILAG 5 TAKSTAFTALE OG VEJLEDNING	95

Indledning

Rammeaftalen på specialundervisningsområdet er et centralt planlægnings- og udviklingsværktøj og aftalen indgås årligt mellem kommunerne i regionen og Region Nordjylland. Aftalen skal sikre, at der er sammenhæng mellem efterspørgsel og udbud af tilbud til borgerne.

Rammeaftalen for specialundervisningsområdet har virkning fra den 1. januar 2009 og omfatter de af Region Nordjylland drevne lands- og landsdelsdækkende undervisningstilbud til børn og unge under 18 år jf. lov om folkeskolen § 20 stk. 3 og for voksne jf. lov om specialundervisning for voksne § 1 stk. 2 samt undervisningstilbud for voksne med tale- høre- og synsvanskeligheder jf. lov om specialundervisning for voksne § 1 stk. 3, nogle af ydelserne på undervisningsområdet leveres også efter Serviceloven (SEL) og fremgår således af rammeaftalen for socialområdet.

Formålet med rammeaftalen er at sikre, at der sker den nødvendige koordinering af tilbud indenfor rammeaftalens område, så borgerne i regionen Nordjylland dels modtager de tilbud, de har behov for og dels modtager tilbud af høj faglig kvalitet.

Som dialog- og planlægningsværktøj er rammeaftalen desuden et centralt værktøj til at sikre, at der sker en effektiv udnyttelse af de økonomiske ressourcer, idet aftalen ligeledes har til formål at sikre, at der sker den bedst mulige udnyttelse af tilbuddene på rammeaftalens område.

Som led i udarbejdelsen af rammeaftalen skal Region Nordjylland sikre en koordinering med de øvrige regioner og kommuner omkring behov på de lands- og landsdelsdækkende tilbud.

Rammeaftalen er udarbejdet af Region Nordjylland med afsæt i de 11 kommuners kommunale redegørelser om det forventede behov for tilbud på det sociale område samt på baggrund af de ændringer, som driftsherrerne har indmeldt til rammeaftalen 2009.

Udarbejdelsen af rammeaftalen for 2009 er sket i et fortsat tæt og konstruktivt samarbejde mellem kommunerne og Region Nordjylland. Erfaringerne med rammerne og organiseringen af Rammeaftaleområderne har betydet, at der fremover stadig skal arbejdes mere med udviklingen af såvel rammeaftalen både som værktøj og med den indholdsmæssige del.

I den forbindelse er hele organiseringen af samarbejdet mellem kommunerne og Region Nordjylland ændret med opstart i efteråret 2008. Den nye organisering er et udtryk for såvel et ønske om, at Den Administrative Styregruppe skal arbejde på et mere strategisk niveau, som et ønske om en øget fokus på specialundervisningsdelen. Den nye organisering er nærmere beskrevet i kapitel 3.

I rammeaftalen omtales det geografiske område som regionen Nordjylland, mens Region Nordjylland refererer til organisationen "Region Nordjylland".

Rammeaftale for specialundervisning 2009

Det er hensigten, at rammeaftalen fortsat bliver grundlaget for et dynamisk og fleksibelt samarbejde om indsatsen på det regionale specialundervisningsområde mellem kommunerne og Region Nordjylland.

1. Et sammendrag af rammeaftalen

Kapitlet giver læseren en kort sammenfatning af rammeaftalens indhold og hvilke principper kommunerne og Region Nordjylland er enige om skal være gældende for rammeaftalen 2009.

I forbindelse med kommunalreformen indføres rammeaftaler på specialundervisningsområdet som det centrale planlægnings- og udviklingsværktøj. Rammeaftalerne indgås årligt mellem kommunerne i regionen og Region Nordjylland, og aftalen har som hovedmål at sikre, der er en sammenhæng mellem efterspørgsel og udbud af tilbud til borgerne. Et andet hovedmål er at bidrage til et smidigt og tillidsfuldt samarbejde kommunerne imellem og mellem kommuner og Region Nordjylland.

Rammeaftalen for specialundervisningsområdet har virkning fra den 1. januar 2009 og omfatter de af Region Nordjylland drevne lands- og landsdelsdækkende undervisningstilbud til børn og unge under 18 år jf. Lov om folkeskolen § 20 stk. 3 og for voksne jf. Lov om specialundervisning for voksne § 1 stk. 2 samt undervisningstilbud for voksne med tale- høre- og synsvanskeligheder jf. Lov om specialundervisning for voksne § 1 stk. 3, nogle af ydelserne på undervisningsområdet leveres også efter Serviceloven (SEL) og fremgår således af rammeaftalen for socialområdet.

Kommunerne og Region Nordjylland har i fællesskab formuleret en række mål og visioner for udviklingen af specialundervisningsområdet i regionen Nordjylland. Der er dels formuleret mål og visioner for borgerne, som sikrer, der er specialiserede tilbud til rådighed af høj faglig kvalitet og dels mål og visioner for bruger- og pårørendeinddragelse. Der er endvidere i 2008 etableret faglige netværk på tværs af kommunerne og Region Nordjylland med henblik på at sikre faglig udvikling og dokumentation. Endelig er der formuleret mål og visioner for det fremtidige samarbejde mellem kommunerne og Region Nordjylland, hvor fokus er gensidig dialog, således at et tæt og tillidsfuldt samarbejde sikres.

Generelt har kommunerne i de kommunale redegørelser indmeldt forventninger om et uændret forbrug i 2009 i forhold til det eksisterende niveau. Der meldes dog ind om et mindreforbrug af pladsantallet indenfor småbørnsområdet på Aalborgskolen. Der har således været grundlag for en mindre justering af pladsantallet på Aalborgskolen som er omfattet af rammeaftalen. Endvidere melder to kommuner ind om et merforbrug af pladser ved Døvblindecentret på to pladser til sammen. Merforbruget giver dog ikke anledning til en pladsjustering, da der er fortaget en justering som en konsekvens af et naturlig frafald af elever (elever der går ud).

Koordineringen af de lands- og landsdelsdækkende tilbud mellem regionerne har ligeledes resulteret i forventninger om uændret forbrug. Kommunerne har i de kommunale redegørelser ikke indmeldt oplysninger om særlige udviklingstendenser.

Ud fra de kommunale redegørelser alene er der derfor ikke grundlag for at igangsætte konkrete udviklingstiltag med henblik på ændringer af tilbud, da der allerede er taget

Rammeaftale for specialundervisning 2009

højde for de indmeldinger der er kommet inden udarbejdelsen af dette års rammeaftale.

Kommunerne og Region Nordjylland er dog enige om, at der med afsæt i tidligere erfaringer omkring udviklingsbehov i forhold til målgrupperne, er behov for en nærmere udredning og belysning af udviklingstendenserne, som grundlag for en eventuelt senere beslutning om konkrete udviklingstiltag. Dette vil blandt andet ske via udvalgte fokusemner for 2009 samt arbejde i de faglige netværk.

Region Nordjyllands forsyningspligt fastlægges årligt i den indgåede rammeaftale. Region Nordjylland er forpligtiget til at tilpasse kapaciteten på og sammensætningen af regionens undervisningstilbud på baggrund af kommunernes efterspørgsel.

Såfremt en kommune efterspørger et tilbud til en borger med meget specielle behov, har Region Nordjylland mulighed for, i samarbejde med den kommune, der efterspørger tilbuddet, at aftale etablering af et konkret specialtilbud. Det kan være i form af et enkeltmandsprojekt/særforanstaltning eller ved aftale om særydelser/tillægsydelser i relation til et eksisterende tilbud under rammeaftalen. Begge dele kan etableres indenfor rammeaftalen og kræver således ikke en justering af rammeaftalen.

For at opnå den nødvendige smidighed og fleksibilitet i mulighederne for at reagere på ændrede behov hos brugerne af de regionale specialundervisningstilbud aftales det, at Region Nordjylland i rammeaftalens periode kan foretage midlertidige ændringer af tilbud i form af kapacitetstilpasninger, uden at dette medfører en justering af rammeaftalen. Det kan være begrundet i en øget efterspørgsel efter pladser eller i nedgang i efterspørgsel efter pladser.

Hvis Region Nordjylland har behov for at foretage varige ændringer af et tilbud i form af en permanent udvidelse af et pladsantal, ændring af målgruppe eller indhold på et tilbud, skal dette aftales som en justering af rammeaftalen.

Kompetencen til at beslutte en justering af rammeaftalen ligger hos Kontaktudvalget. Eventuelle ændringer kan først iværksættes varigt efter godkendelse i Kontaktudvalget.

Kommunerne og Region Nordjylland er blevet enige om nogle principper for, hvorledes akutsager skal håndteres. Retningslinierne skal alene anvendes i forhold til de situationer, hvor behovet for en plads på en af regionens undervisningstilbud er tidsmæssigt akut og hvor det ikke er muligt for en kommune at tilvejebringe et tilbud.

Med udgangspunkt i de målgrupper, der er omfattet af rammeaftalen, etableres der et akutberedskab for samtlige målgrupper. Akutberedskabet skal fungere fleksibelt og ubureaukratisk. Beredskabet er opbygget omkring tilbud med en vis kapacitet, som giver grundlag for, at tilbuddet kan rumme en akutfunktion indenfor den almindelige drift. Der kan dog forekomme en ændret takst, hvis der i den konkrete situation skal udvikles et specialtilbud i forbindelse med akuttilbuddet. Region Nordjylland kan oprette nye midlertidige pladser i forbindelse med løsningen af en konkret akutsag, også selv om pladsen ikke på forhånd er beskrevet i rammeaftalen. Den visiterende kommune er ansvarlig for at sikre sig, at finansieringen af akuttilbuddet er på plads.

Rammeaftale for specialundervisning 2009

Omkostninger på Region Nordjyllands tilbud, der er omfattet af den regionale forsyningsforpligtelse på specialundervisningsområdet, finansieres fuldt ud af kommunerne, bortset fra visse særlige administrative opgaver og specialrådgivningsydelser, som Region Nordjylland og VISO (den nationale videns- og specialrådgivningsorganisation) har indgået kontrakt om.

Rammeaftalen indeholder specificerede takster for kommunernes køb af pladser og individuelle ydelser i tilknytning hertil samt takster for specialrådgivningsydelser. Der er indgået en aftale om takster, hvori det er fastsat principper for omkostningsberegninger og betalingsmodeller på social- og specialundervisningsområdet, som er omfattet af rammeaftalerne. Der er enighed om, at alle udbydere på aftaleområdet anvender det samme regelsæt for omkostningsberegninger og betalingsmodeller.

På kommunikationsområdet er der udviklet en særlig finansieringsmodel gældende for 2008 og 2009 vedrørende ydelser fra Taleinstituttet, Høreinstituttet og Institut for Syn og Teknologi. Finansieringsmodellen kombinerer 3 betalingsmodeller:

- Trækningsret anvendes i forbindelse med anonym henvendelse, åben rådgivning / vejledning, hjælpemiddeludstillinger o.lign.
- Takstfinansiering anvendes ved en række veldefinerede ydelsespakker.
- En kombinationsmodel med 50% takst og 50% abonnementsordning anvendes ved særligt sårbare højt specialiserede ydelser.

Borgere i Region Nordjylland har fri henvendelsesret til de fleste af institutternes ydelser. Den frie henvendelsesret omfatter ydelser efter alle 3 betalingsmodeller. I forbindelse med ydelser med takstfinansiering eller kombinationsmodellen omfatter den frie henvendelsesret indledende udredning, rådgivning og evt. kortvarig aktivitet på i alt op til 6 timer.

Kommunerne og Region Nordjylland er enige om at samarbejde omkring løsning af opgaver af mere tværgående karakter. Dette er afledt af behovet for at kunne dokumentere tilbuddenes kvalitet, serviceniveau, indsats, resultater, faglighed og pris. Et tilstrækkeligt dokumentationsniveau for disse informationer er væsentligt for at få den fornødne kvalitet i kommunernes efterspørgsel af tilbud og ydelser og det rette match med Region Nordjyllands udbud. Dette synliggøres ved henholdsvis de kommunale redegørelser og i Rammeaftalen.

Med det formål at være opdateret, når det gælder dokumentation og kvalitetsudvikling, har kommunerne og Region Nordjylland ligeledes etableret nye og fortsat allerede eksisterende faglige netværk. Netværkene fungerer som omdrejningspunkt for faglig udvikling, erfaringsudvikling og vidensopsamling. Som udgangspunkt er alle kommunerne og Region Nordjylland samt relevante tilbud inviteret til at deltage i alle faglige netværk, således at både efterspørgere og udbydere af tilbuddene har fokus på faglighed og udviklingstendenser.

2. Baggrund for rammeaftalen

Kommunalreformen betyder, at myndigheds- forsynings- og finansieringsansvaret på specialundervisningsområdet er samlet i kommunen. Den enkelte kommunalbestyrelse har hermed det samlede ansvar for at træffe afgørelse om borgerens visitation til et tilbud, ansvar for at sikre relevante specialundervisningstilbud til borgerne samt ansvar for at finansiere disse tilbud.

Kapitlet redegør for hvilket lovgrundlag rammeaftalen er baseret på herunder hvilke parter, der er forpligtet af rammeaftalen og hvilke områder, der er reguleret af rammeaftalen. Der redegøres ligeledes for hvilket materiale, der danner baggrund for udarbejdelse af rammeaftalen og hvorledes kommunal overtagelse af tilbud samt justering af rammeaftalen skal håndteres. Kapitlet afsluttes med en oversigt over tidsplan for indgåelse af rammeaftalen.

2.1 Lovgrundlag

Denne rammeaftale indgås i henhold til følgende lovgrundlag:

- Lov om folkeskolen § 47 stk. 3 jfr. lovbekendtgørelse nr. 1049 af 28. august 2007 (herefter kaldt BEK nr. 1049).
- Lov om specialundervisning for voksne § 6h stk. 3 jfr. lovbekendtgørelse nr. 658 af 3. juli 2000 ændret ved lov nr. 592 af 21. juni 2005 (herefter kaldt BEK nr. 658)
- Lovbekendtgørelse nr. 354 af 24. april 2006 om kommunalbestyrelsens årlige redegørelse til regionsrådet og rammeaftalen mellem regionsrådet og kommunalbestyrelserne i regionen på specialundervisningsområdet (herefter kaldt BEK nr. 354).

Rammeaftalens parter

Aftalen indgås mellem Kommunalbestyrelserne i regionen Nordjylland samt Regionsrådet i Region Nordjylland. Aftalen skal være godkendt af parterne senest den 15. oktober 2008.

Rammeaftalen regulerer

Regionsrådets forpligtelse i forhold til kommunalbestyrelserne i regionen er at stille det aftalte antal pladser til rådighed ved de regionale undervisningstilbud i det kommende kalenderår.

Rammeaftalens baggrundsmateriale

Rammeaftalen udarbejdes på baggrund af de kommunale redegørelses angivelse af pladsbehov, udviklingstendenser og behov for kvalitetsudvikling på nærmere angivne målgrupper i henhold til BEK nr. 1049 og BEK nr. 354.. Endvidere danner vejledningen på det sociale område i et vist omfang baggrund for rammeaftalen for specialundervisningsområdet idet bestemmelserne i de to bekendtgørelser i et vist omfang er sammenfaldende og giver således mulighed for en ensartet proces.

Endelig har driftsherrerne ved en særskilt driftsherreindmelding, givet udtryk for ændringer i forhold til udbud samt kvalitet og indhold i tilbuddene.

Rammeaftale for specialundervisning 2009

Kommunal overtagelse af tilbud

Kontaktudvalget skal mindst én gang i hver valgperiode drøfte, om der i regionen Nordjylland er regionale undervisningstilbud med specialundervisning og specialpædagogisk bistand for personer med tale-, høre- eller synsvanskeligheder, som mest hensigtsmæssigt bør drives af beliggenhedskommunen.

Undervisningsministeren fastsætter nærmere regler for kommunernes overtagelse af disse undervisningstilbud, herunder at undervisningstilbuddet skal fremgå af den årlige rammeaftale.

2.2 Justering af rammeaftalen

Rammeaftalerne er i al væsentlighed et styringsinstrument og aftalesystem for kommunerne som myndighed/efterspørgere af tilbud omfattet af den regionale forsyningsforpligtelse i forhold til kommuner og regioner som driftsherrer og udbydere af tilbud omfattet af den regionale forsyningsforpligtelse.

Rammeaftalerne indgås for 1 år ad gangen. For at sikre, at der skabes balance imellem udbud og efterspørgsel er der på baggrund af lovgivningen udarbejdet et årshjul for udarbejdelse af rammeaftalerne imellem de 11 kommuner i regionen og Region Nordjylland.

Kommunerne som myndighed indmelder således forventede ændringer i behov i forhold til kommunens egne borgere (det vil sige anvendelse og efterspørgsel) i forbindelse med de kommunale redegørelser. Proceduren herfor er fastlagt ved lov og derfor detaljeret beskrevet fra lovgivers side¹.

Driftsherrerne af tilbud omfattet af rammeaftalerne indmelder forslag til permanente ændringer, hvis driftsherren ser et behov for at foretage permanente ændringer af et tilbud i form af en varig udvidelse/nedjustering af et pladsantal, ændring af målgruppe eller indhold/kvalitet på et tilbud.

Permanente ændringer skal aftales som en justering af rammeaftalen og skal som udgangspunkt følge proceduren som beskrevet i årshjulet; jf. kapitel 2.2.1. og 2.5.

I helt særlige og specielle tilfælde kan der opstå et akut behov for at ændre i aftalen henover aftaleperioden; jf. kapitel 2.2.2

Udover myndighederne og driftsherrerne indmeldinger, melder også de faglige netværk tilbage om evt. tendenser, fokuspunkter o.l. således at deres eventuelle vurderinger af ændrede behov indgår i processen.

Endelig kan der være input til rammeaftalerne fra brugerorganisationer m.v. Ønsker/input herfra opsamles via den årlige **temadag for brugerorganisationer, han-**

¹ BEK §§ 2 og 3 og VEJ nr. 17 af 03/03/2006 kapitel 2.

Rammeaftale for specialundervisning 2009

dicapråd- og netværk, politikere og fagfolk. Der udarbejdes efterfølgende en hvidbog som inspirationsmateriale, som er tilgængelig for alle interesserede².

2.2.1 Permanent ændring af tilbud; jf. årshjulet

Som udgangspunkt skal en permanent ændring af tilbud omfattet af rammeaftalerne indgå i det aftalte årshjul, som er nærmere gennemgået i kapitel 2.5.

En driftsherre kan således have ønske om at ændre permanent i et tilbud, hvor årsagen til ændringen er en del af en mere langsigtet strategi og kan f.eks. hænge sammen med driftsherrernes strategier i øvrigt, f.eks. som en del af fysiske ændringer i tilbudet, ændringer i efterspørgslen på sigt, serviceniveau m.v.

Permanente ændringer skal meldes ind til Koordineringsgruppen for specialundervisningsområdet i kvartalet efter budgetvedtagelsen for det kommende budgetår³, så efterspørgselssiden, det vil sige kommunerne som myndighed, eventuelt kan nå at indarbejde overvejelserne m.v. i det kommende års redegørelser.

Til det formål udarbejdes et skema, hvor driftsherrerne kan indberette forslag til permanente ændringer til kommende rammeaftaler, så materialet kan indgå i det materiale, som kommunerne som myndigheder indberetter via kommunale redegørelser.

I maj-juni måned kobles driftsherrernes forslag til permanente ændringer med myndighedernes kommunale redegørelser, således at der videre i processen arbejdes med et mere helhedsorienteret billede af udbud og efterspørgsel.

Det antages, at permanente ændringer til tilbud omfattet af rammeaftalerne fra driftsherresiden således indarbejdes som en del af rammeaftalerne og årshjulet herfor via den ovenfor beskrevne proces, idet ændringer af permanent karakter alt andet end lige ofte vil være et produkt af en driftsherrers strategiske og politiske overvejelser.

En driftsherrer kan ikke træffe afgørelse om en permanent ændring af tilbud omfattet af rammeaftalerne, men må lade ændringen indgå som en del af det kommende års rammeaftale, således der sikres et samlet overblik over ændringerne i forhold til den regionale forsyningspligt (udbudet) og myndighedernes efterspørgsel.

² Temadagen er fastlagt til afholdelse i årets 1. kvartal, således at inspirationen fra temadagen eventuelt kan indarbejdes i de kommunale redegørelser.

³ Det vil f.eks. sige, at grundlaget for udkast til rammeaftale 2010 dannes ved at driftsherrerne melder ind til Koordineringsgruppen for specialundervisningsområdet efter de respektive budgetvedtagelser for 2009 (oktober 2008) i 4. kv. 2008, således at kommunerne kan inddrage oplysningerne i redegørelserne for 2010, der udarbejdes i foråret 2009.

2.2.2 Akut, permanent ændring af tilbud (udenfor aftalte årshjul)

I helt specielle, uforudsete og ekstraordinære tilfælde kan en driftsherre af et tilbud omfattet af rammeaftalerne få et akut behov for en permanent ændring, der netop på grund af akut-situationen ikke kan afvente proceduren i det normale årshjul.

Beslutninger i regi af rammeaftalerne kan ikke delegeres til f.eks. Kontaktudvalget, jf. Regionslovens § 6 stk. 4.

Alle ændringer af tilbud omfattet af rammeaftalerne skal derfor, uanset omfang, som udgangspunkt besluttes i de respektive kommunalbestyrelser og Regionsråd med de forudgående processer, som de forskellige kommunalbestyrelser og Regionsrådet har.

Godkendes ændringen ikke i de respektive kommunalbestyrelser og Regionsrådet, kan den permanente ændring ikke træde i kraft.

For at sikre en smidig og hensigtsmæssig proces, har de 11 kommuner og Region Nordjylland i 2007 og 2008 rammeaftalerne aftalt, at permanente ændringer i tilbud omfattet af rammeaftalerne, der ikke kan følge det aftalte årshjul, kan endelig godkendes i Kontaktudvalget. Ændringerne kan først effektueres, når Kontaktudvalget har godkendt ændringerne.

Processen for behandling af en akut, permanent ændring af tilbud omfattet af rammeaftalerne er, at den pågældende driftsherre retter henvendelse til Koordineringsgruppen for specialundervisningsområdet via Kommunediialog/Region Nordjylland om det akut opståede behov for en ændring af tilbudet.

Driftsherren skal udarbejde et konkret dagsordenpunkt, der belyser årsager til ændret behov, herunder også en stillingtagen til det samlede behov i de nordjyske kommuner, jf. forsyningsforpligtelsen. Driftsherren skal endvidere tydeligt beskrive årsagen til, at den permanente ændring efter driftsherrens vurdering ikke kan afvente en behandling og eventuel ændring via processen beskrevet i årshjulet.

Koordineringsgruppen for specialundervisningsområdet vil herefter behandle sagen og tage stilling til, om Den Administrative Styrergruppe skal indkaldes (eventuelt ekstraordinært)⁴ til behandling af punktet, herunder om driftsherrens ønske om permanent ændring er af en sådan karakter, at ændringen bør indgå i det aftalte årshjul og således afvente en endelig permanent godkendelse i forhold til processerne aftalt i årshjulet.

Finder Koordineringsgruppen at ændringen kan betegnes som akut i forhold til rammeaftalerne og den regionale forsyningsforpligtelse, sendes sagen videre til behand-

⁴ Den Administrative Styregruppe mødes kun ca. 4 gange om året primært i sommerhalvåret med henblik på udarbejdelsen af udkast til kommende års rammeaftaler. Det kan derfor være nødvendigt at indkalde Den Administrative Styregruppe ekstraordinært alene med det formål at behandle den akutte sag.

Rammeaftale for specialundervisning 2009

ling i Den Administrative Styregruppe, som herefter har kompetence til at videresende sagen til behandling i Kontaktudvalget⁵.

Det er aftalt mellem kommunerne og Region Nordjylland, at en akut, permanent ændring først kan iværksættes efter godkendelse i Kontaktudvalget.

2.2.3 Særligt vedrørende tilbud, der er uforholdsmæssigt dyre at opretholde

En driftsherre kan som beskrevet altid - uanset om der er tale om en ændring i forbindelse med årshjulet eller en akut, permanent ændring af tilbudet omfattet af rammeaftalen - ændre i tilbudet, hvis de øvrige kommunalbestyrelser og Regionsrådet godkender ændringen, så længe den aftalte procedure herfor er fulgt korrekt.

Hvis en eller flere relevante kommuner modsætter sig en ændring af tilbudet omfattet af rammeaftalerne, kan driftsherren kun gennemføre en ændring af tilbudets profil eller sammensætning, hvis det er åbenbart uhensigtsmæssigt at opretholde tilbudet i sin nuværende form.

Det vil sige, at en driftsherre ikke skal opretholde et tilbud, hvis efterspørgslen efter tilbuddet er så lille, at det er uforholdsmæssigt dyrt at opretholde, jf. Vejledning nr. 17 af 03/03/2006 punkt 53.

En ændring af tilbudets profil eller dimensionering, kan desuden ske, selvom en eller flere relevante kommuner modsætter sig, hvis der kan anvises andre løsninger som led i rammeaftalen, der på tilsvarende måde modsvarer borgernes behov.

2.2.4 Inddragelse af berørte parter i forbindelse med permanente ændringer

Ved ændringer til rammeaftalerne skal der naturligvis være en faglig og saglig begrundelse for oprettelse, nedlæggelse eller omlægning af tilbudet.

Den driftsherre, der ønsker ændringen, skal således tidligst muligt i processen i dialog med de parter, der er berørte af en eventuel ændring.

Hvem, der defineres som "de berørte" parter er en vurdering fra sag til sag, men vurderingen kan ske med udgangspunkt i, hvem den givne sag vil få en betydning for; f.eks. brugere af tilbuddet, omkringliggende kommuner, beliggenhedskommune, kommuner som har borgere indskrevet på tilbuddet, kommuner som tidligere har benyttet sig af tilbuddet og kan forventes at benytte tilbuddet igen samt driftsherrer, som er leverandør af samme type af tilbud.

⁵ Som Den Administrative Styregruppe mødes Kontaktudvalget ligeledes ca. 4-5 gange om året.

2.2.5 Midlertidige ændringer af tilbud omfattet af rammeaftaler

Det er aftalt, at en driftsherre for at opnå den nødvendige smidighed og fleksibilitet i rammeaftalens periode kan foretage *midlertidige* ændringer af tilbud i form af kapacitetstilpasninger, uden at dette medfører en permanent justering af rammeaftalen, sådan som det er beskrevet i det ovenstående.

En midlertidig ændring kan f.eks. være begrundet i en periodevis øget efterspørgsel eller en nedgang i efterspørgsel efter pladser.

En midlertidig ændring skal ALTID kunne tilbageføres til oprindelige udgangspunkt.

2.3 Særligt vedrørende VISO

VISO er en statslig videns- og specialrådgivningsorganisation. VISO skal sikre en sammenhængende og helhedsorienteret vidensindsamling og –udvikling samt sikre specialrådgivning og vejledning af borgere og kommuner i de mest komplicerede og specielle enkeltsager. Der kan læses mere om VISO på hjemmesiden www.spesoc.dk.

Både Aalborg kommune og Region Nordjylland driver institutioner, der udover deres almindelige daglige drift og tilbud også er VISO-leverandører; det vil sige, at der ved en visitation via VISO kan ydes blandt andet specialrådgivning via de pågældende institutioner.

Følgende institutioner i regionen Nordjylland er VISO-leverandører indenfor specialundervisningsområdet:

- ASIUS (Region Nordjylland)
- Boform AAS (Region Nordjylland)
- Døvblindecetret (Region Nordjylland)
- Egebakken (Aalborg kommune)
- Hjælpemiddelcentret⁶, Nordjylland (Region Nordjylland)
- Høreinstitutet (Region Nordjylland)
- Institut for Syn og Teknologi (Region Nordjylland)
- Sødisebakke (Region Nordjylland)
- Aalborgskolen (Region Nordjylland)

⁶ Hjælpemiddelcentret har indtil det blev lukket været rammen for Seksualvejledning, som VISO ydelse. Det er ved udarbejdelsen af rammeaftalen for 09, ikke truffet en beslutning i forhold til hvilken institution i Specialsektoren der skal overtage opgaven med seksualvejledning.

2.4 Tidsplan for indgåelse af kommende års rammeaftaler

Det er, som beskrevet i ovenstående, grundlæggende for udarbejdelsen af kommende års rammeaftaler, at der fremover skelnes endnu tydeligere imellem indmeldinger fra myndigheder som efterspørgere på tilbud (alene de 11 kommuner i regionen) og fra driftsherrerne som udbydere af tilbud (både driftsherrekommuner og Region).

Formålet hermed er, at de to sæt af oplysninger via aftalerne i årshjulet kan sammenholdes og konklusionerne/konsekvenserne kan indarbejdes i det kommende års rammeaftaler med henblik på at skabe yderligere balance mellem udbud og efterspørgsel.

Samtidig kan det ikke udelukkes, at en driftsherre, ligeledes beskrevet i ovenstående, midt i en aftaleperiode kan få et akut opstået behov for i helt specielle tilfælde at foretage permanente ændringer i rammeaftalerne.

I erkendelse heraf kræver bekendtgørelsen⁷ at rammeaftalerne fastlægger procedurer for håndtering af disse justeringsbehov, jf. BEK § 15.

2.5 Årshjul for udarbejdelse af rammeaftaler

15. oktober - december

Opfølgning og evaluering af foregående års rammeaftale og samarbejdet mellem kommuner og Region Nordjylland.

Mødeaktivitet i Koordineringsgrupperne og Den Administrative Styregruppe. Opfølgning på proces og indhold i fungerende rammeaftale.

Den Administrative styregruppe indarbejder på november-mødet mulighed for udviklingsorienterede temadrøftelser med inddragelse af Koordineringsgrupperne efter relevans.

Skabelon til kommunale redegørelser justeres.

Udsendelse af skabelon til kommunal redegørelse til kommunerne (dog forbehold for udsendelse ultimo januar afhængig af beslutning om kvantitative opgørelser).

Skabelon til driftsherrekommuner og Region Nordjylland udarbejdes og udsendes til driftsherrerne

⁷ Bekendtgørelse nr. 36 af 23/01/2006

Rammeaftale for specialundervisning 2009

for afklaring om behov for permanente ændringer set fra driftsherrevinkel.

Driftsherrekommuner og Region Nordjylland melder ind til koordineringsgruppen, hvis der ud fra driftsherreperspektiv er behov for permanente ændringer til rammeaftalen efter vedtaget skabelon.

Eventuelle forslag til ændringer drøftes i Den Administrative Styregruppe og kommunerne orienteres herom, så oplysningerne kan indgå i kommunernes informationsgrundlag og kendskab til driftsherrernes forslag i forbindelse med myndighedernes udarbejdelse af de kommunale redegørelser.

Januar – april

Mødeaktivitet i Koordineringsgrupperne og i den administrative styregruppe.

Faglige netværk og fokusområder afleverer tilbagemelding til Koordineringsgrupperne, der bearbejder tilbagemeldingerne til eventuel anbefaling i Den Administrative Styregruppe.

Temadag for brugerorganisationer m.v.

Kommunerne indsender udkast til redegørelser til Region Nordjylland samtidig med opstart af politisk behandling i kommunen.

Udkastet danner grundlaget for et tilbud om nærmere dialog mellem Regionen og den enkelte kommune med henblik på at kvalificere grundlaget til udkast til Rammeaftalerne. Regionen tilbyder således kommunerne et dialogmøde i marts-april måned.

Maj – juni

1. maj kommunale redegørelser indsendes til Region Nordjylland.

Driftsherrernes forslag til ændringer kobles sammen med resultaterne af de kommunale redegørelser.

Resultatet drøftes i Koordineringsgrupperne og i Den Administrative Styregruppe, der videresender drøftelserne til behandling i Kontaktudvalget med henblik på eventuel indarbejdelse i udkast til rammeaftalerne.

Rammeaftale for specialundervisning 2009

	<p>Den Administrative styregruppe indarbejder på juni-mødet mulighed for udviklingsorienterede tema-drøftelser med inddragelse af Koordineringsgrupperne efter relevans.</p>
Juli	<p>Drøftelser mellem kommuner og Region Nordjylland af indhold og proces.</p>
August – september	<p>Driftskommuner og Region Nordjylland indsender takster for det kommende års aftale primo august. Taksterne drøftes i Koordineringsgrupperne med henblik på anbefaling til Den Administrative Styregruppe og Kontaktudvalget.</p> <p>Driftsherrerne tilkendegiver eventuelle forslag til ændringer i førstkommende overslagsår⁸, således at kommunen selv, øvrige kommuner og Region i deres budgetlægning har mulighed for at indarbejde eventuelle afledte konsekvenser i de respektive budgetter.</p> <p>Kontaktudvalget behandler takster og udkast til rammeaftale til anbefaling om politisk godkendelse i kommuner og Region Nordjylland.</p>
15. oktober	<p>Rammeaftaler skal være politiske godkendte af de 11 kommunalbestyrelser og Regionsrådet.</p> <p>Aftalerne offentliggøres på kommunernes og Region Nordjyllands hjemmeside inden 1. november, jf. § 13 i BEK nr. 354 af 24. april 2006.</p>
1. November	<p>Eventuelle ændringer i takster m.v. som følge af de endelige kommunale og regionale budgetvedtagelser skal indmeldes til Region Nordjylland. Region Nordjylland udsender konkret vejledning herom, således at processen koordineres.</p>

⁸ Det vil f.eks. sige, at i forbindelse med budgetlægning af 2009 skal ændringer med betydning for tilbud omfattet af rammeaftalerne i overslagsåret 2010 videreformidles til de øvrige kommuner og Region.

3. Fælles mål og visioner for rammeaftale 2009

Kommunerne og Region Nordjylland har i fællesskab formuleret en række mål og visioner, der danner udgangspunkt for udviklingen af specialundervisningsområdet i regionen Nordjylland. I kapitlet præsenteres hvilke mål og visioner kommunerne og Region Nordjylland er enige om skal være gældende dels for borgerne, dels for bruger- og pårørendesamarbejdet, dels for den faglige indsats og udvikling samt for samarbejdet mellem rammeaftalens parter. Mål og visionerne i førnævnte afsnit er nævnt i vilkårlig rækkefølge og er således ikke udtryk for en prioritering.

Afslutningsvis er der en beskrivelse af hvilken proces, der er fulgt i 2008 i forbindelse med udarbejdelsen af rammeaftalen for 2009.

3.1 Fælles mål og visioner for borgerne

Kommunerne og Region Nordjylland vil i fællesskab arbejde for:

- At borgerne får de tilbud, de har behov for inden for rammeaftalens område.
- At sikre tilbuddenes tilgængelighed for borgerne samt at minimere omfanget af ventetider til tilbuddene.
- At der som minimum skal tilbydes et midlertidigt tilbud ved akutte behov.
- At sikre borgere med særlige behov et specialiseret undervisningstilbud.
- At sikre gennemsigtighed og åbenhed for borgerne om det enkelte tilbud.
- At sikre at borgerne får tilbud af høj faglig kvalitet.
- At sikre borgerne en sammenhængende og koordineret indsats på tværs af kommune- og regionsgrænser.

3.2 Fælles mål og visioner for bruger- og pårørendeinddragelse samt samarbejdet med brugerorganisationerne

Omdrejningspunktet for indsatsen på specialundervisningsområdet er afhængig af et godt samarbejde med brugerne og de pårørende om tilbuddene og om deres ændrede behov og ønsker. Derfor vil kommunerne og Region Nordjylland fortsat arbejde for et åbent og tillidsfuldt samarbejde med brugere og pårørende.

Kommunerne og Region Nordjylland ønsker således fortsat at invitere brugerorganisationer/-repræsentanter til deltagelse i dialog om tilbuddene på de specialundervisningstilbud, der er omfattet af rammeaftalen.

Ønsket om dialog med brugerorganisationerne er et supplement til opfyldelse af de lovpligtige krav til retningslinier for bruger- og pårørendeinddragelse, herunder arbejdet i de lokale kommunale handicapråd.

Målet er, at brugerrepræsentanter, kommuner og Region Nordjylland drøfter mere overordnede udviklingstendenser og ønsker til regionen Nordjylland. Dette sker på en temadag for brugerorganisationer, brugerrepræsentanter, handicapråd o.l. primo 2009. Resultaterne skal i lighed med temadagen i 2008 ende ud i en "hvidbog", der

Rammeaftale for specialundervisning 2009

frit kan inddrages i det videre forløb med udarbejdelsen af rammeaftalen for det kommende år.

3.3 Fælles mål og visioner for den faglige indsats og udvikling

Der sættes fokus på de opgaver der binder indsatsen overfor borgerne sammen, således at borgerne oplever, der er en koordinering af undervisningsindsatsen og en sammenhæng i de tilbud, de modtager.

Kommunerne og Region Nordjylland vil i et tæt samarbejde derfor fortsat arbejde for:

- At faglige netværk fastholdes og etableres på tværs af kommunerne og Region Nordjylland, hvorved der er mulighed for udveksling af viden og erfaringer så den høje faglige kvalitet fastholdes og udvikles.
- At kvaliteten i tilbuddene sikres gennem løbende vedligeholdelse og faglig udvikling af tilbuddene.
- At samarbejde omkring metodeudvikling med henblik på at frembringe evidens baseret viden om kvaliteten af indsats, resultater og indsatsen på specialundervisningsområdet styrkes.
- At der arbejdes på at sikre tilgængelighed af viden og specialrådgivning på tværs af kommuner og Region Nordjylland, herunder at der sikres et godt samarbejde med VISO.

3.4 Fælles mål og visioner for samarbejdet mellem kommunerne og Region Nordjylland

Mulighederne for at omsætte de ovenstående fælles mål og visioner til handlinger, der har en reel betydning for borgerne, forudsætter et bevidst valg af det gode samarbejde. Målet er at skabe et konstruktivt samarbejde mellem kommunerne og Region Nordjylland om koordinering og udvikling af tilbud samt ydelser, som indgår i rammeaftalen, i overensstemmelse med den fastlagte rollefordeling mellem kommunerne og Region Nordjylland. Der er enighed om et tæt og tillidsfuldt samarbejde, præget af gensidige informationer og dialog. Det er det dels mellem kommunerne og Region Nordjylland og dels mellem kommunerne indbyrdes, om formålet med og indholdet i aftalen, herunder videreudvikling af standarder/skabeloner for de kommunale redegørelser og rammeaftalen.

Det er væsentligt for både kommunerne og Region Nordjylland, at der sikres en hensigtsmæssig tilrettelæggelse af arbejdet for alle parter, hvorfor følgende procedure for samarbejdet mellem kommuner og Region Nordjylland og kommunerne i mellem i 2008 blev fulgt. Processen har bidraget med at sikre et gennemarbejdet resultat og en solid enighed parterne imellem – en enighed der er en forudsætning for indgåelse af rammeaftalen, idet uenighed ikke kan indbringes for anden administrativ myndighed.

3.4.1 Proces 2008

Region Nordjylland er ansvarlig for at udarbejde indholdet af rammeaftalen og indstille rammeaftalen til politisk behandling i Kontaktudvalget. Kontaktudvalget er et samarbejdsorgan bestående af regionsrådsformanden og borgmestrene for regionens 11 kommuner, som mødes mindst to gange årligt for at drøfte og udvikle samarbejdet mellem Region Nordjylland og kommunerne, herunder drøfte rammeaftalen.

Kontaktudvalget behandlede udkast til rammeaftalen den 1. september 2008, hvorefter den efterfølgende blev godkendt i samtlige kommunalbestyrelser/byråd og i Regionsrådet i Region Nordjylland. Den endelige godkendelse skal ifølge lovgivningen ske senest d. 15. oktober 2008 med ikrafttrædelse 1. januar 2009.

På administrativt niveau blev der i februar 2006 etableret en administrativ styregruppe efter beslutning i henholdsvis Kommunekontaktrådet i Nordjylland og Forberedelsesudvalget i Region Nordjylland. Styregruppen er forum for samarbejde og dialog mellem Region Nordjylland og kommunerne om udarbejdelse af rammeaftalerne med henblik på relevant erfaringsudveksling og kvalitetssikring af aftalen.

Den administrative styregruppe bestod i 2008 af repræsentanter fra alle 11 kommuner, 1 repræsentant fra KKR (KommuneKontaktRådets sekretariat) og minimum 3 regionale repræsentanter. Kommunerne i den administrative styregruppe har repræsenteret kommuner både som "efterspørgere" og som "udbydere" af tilbud/ydelser. Regionen i den administrative styregruppe har repræsenteret Region Nordjylland som "ansvarlig for udarbejdelse af rammeaftalerne" og som "udbyder" af tilbud/ydelser.

Konkret har den administrative styregruppe haft følgende opgaver:

- drøfte tilrettelæggelse af proces/samarbejde omkring udarbejdelse af dels kommunale redegørelser og dels rammeaftalerne.
- sikre dialog med kommunerne om indholdet i rammeaftalerne med henblik på kvalitetssikring.
- sparringspartner for Region Nordjylland i forhold til konkrete problemfelter og særlige aftaleforhold i rammeaftalerne.
- sparringspartner for Region Nordjylland i forhold til udviklingstendenser og socialpolitiske overvejelser i regionen på områderne omfattet af rammeaftalen.

Den administrative styregruppe har haft kompetence til at nedsætte undergrupper på særlige områder – både permanent og ad hoc. Undergrupperne har typisk været af mere teknisk og afklarende karakter med henblik på at forberede emner til drøftelse i den administrative styregruppe.

Den administrative styregruppe har i 2008 haft følgende arbejdsgrupper nedsat:

Permanente grupper

- Temadag for brugerorganisationer m.v. (region)
- Takstgruppen (region)
- Faglige netværk - "store gruppe" inkl. tovholdere (region)
- Faglige netværk; herunder evaluering af netværk - "lille gruppe" (region)

Rammeaftale for specialundervisning 2009

Ad hoc-grupper

- Proces for ændringer til rammeaftaler (Aalborg) – afsluttes efterår 2008
- Ventelister og kommunale redegørelser (region) – afsluttes efterår 2008
- Hjerneskadede - kapacitetsafklaring (region) – afsluttes efterår 2008. Besluttet 22. april 2008.
- Ældre og demente udviklingshæmmede (Brønderslev) - afsluttes efterår 2008
- Specialbørnehavegrupper (Rebild) - afsluttes efterår 2008
- Sindslidende/kapacitet m.v. (Jammerbugt) – afsluttes efterår 2008
- Hjerneskadesamråd – "lightudgave" (Frederikshavn)- Besluttet den 22. april 2008.
- Misbrugsområdet – procesplan for fælles analyse af området (Region Nordjylland). Besluttet den 21. maj 2008 – Efterår 2008 vedr. afklaring af eventuelle behov for fælles opgaveløsning (1. etape). 1. halvår af 2009 vedr. udvikling af eventuelle tilbud (2. etape) – afhænger af konklusioner i 1. etape.

Kommunernes deltagelse i arbejdsgrupperne har betydet, at et fleksibelt og smidigt samarbejde mellem kommunerne og Region Nordjylland blev sikret omkring ovennævnte opgaver, ligesom der er skabt grundlag for formidling og dialog med kommunerne i regionen.

Referater og materialer fra en del af arbejdsgrupperne fremgår af region Nordjyllands hjemmeside: www.rn.dk under "sociale tilbud og specialundervisning".

Samarbejdet med Kommunekontaktrådet og kommunekontaktrådets sekretariat, nedsat af KL til at samordne kommunernes virksomhed i Nordjylland er ligeledes videreført i 2008.

3.4.2 Tidsplan for indgåelse af rammeaftale 2009

- | | |
|----------|--|
| 1. maj | Kommunale redegørelser indsendt til Region Nordjylland. |
| 21. maj | Administrative styregruppe behandler resultat af de kommunale redegørelser samt anbefalinger vedr. fokusområder for 2008 |
| 31. maj | Kontaktudvalget behandler den administrative styregruppes indstillinger fra møde den 16. maj |
| 4. juni | Driftsherrerne indsender ændringer i forhold til udbud, kvalitet og indhold i tilbuddene |
| 18. juni | Administrative styregruppe behandler emner til kommende rammeaftale. |
| 20. aug. | Administrative styregruppe behandler ændringer og udkast til rammeaftale i den administrative styregruppe. |

Rammeaftale for specialundervisning 2009

1. sept. Kontaktudvalget behandler udkast til rammeaftale 2009.
15. okt. Godkendelse af rammeaftale 2009 i kommunalbestyrelser/byråd og Regionsrådet.

3.5 Ny organisering af samarbejdet mellem kommuner og Region Nordjylland

Den Administrative Styregruppe besluttede primo 2008 en ny organisering af Den Administrative styregruppe; herunder rammerne for samarbejdet mellem kommuner og Region Nordjylland.

Den nye organisering er et resultat, af at den administrative styregruppe ønsker at varetage opgaver på et mere strategisk niveau, samt ønsker at imødekomme kommunernes behov for et øget fokus på specialundervisningsområdet.

Nedenstående model illustrer den nye organisering.

Strategisk niveau

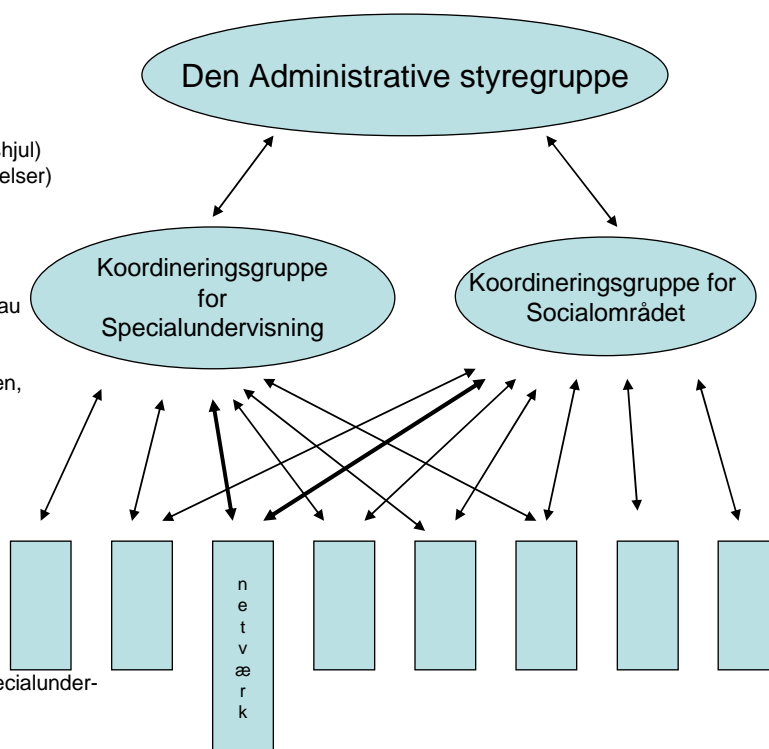
- evt. flere kommunale repræsentanter
- Indstillingskompetence til Kontaktudvalg
- forventes at mødes 3xårligt
 - oktober (afslutning/opstart af nyt årshjul)
 - maj (resultat af kommunale redegørelser)
 - august (udkast til rammeaftaler)

Operationelt niveau 1

- operationelt niveau tæt på strategiske niveau
- indstillingskompetence til styregruppe
- forventes at mødes 5-8xårligt
- opgaver der i dag varetages af styregruppen, herunder nedsættelse af arbejdsgrupper, godkendelse af kommissorier m.v.

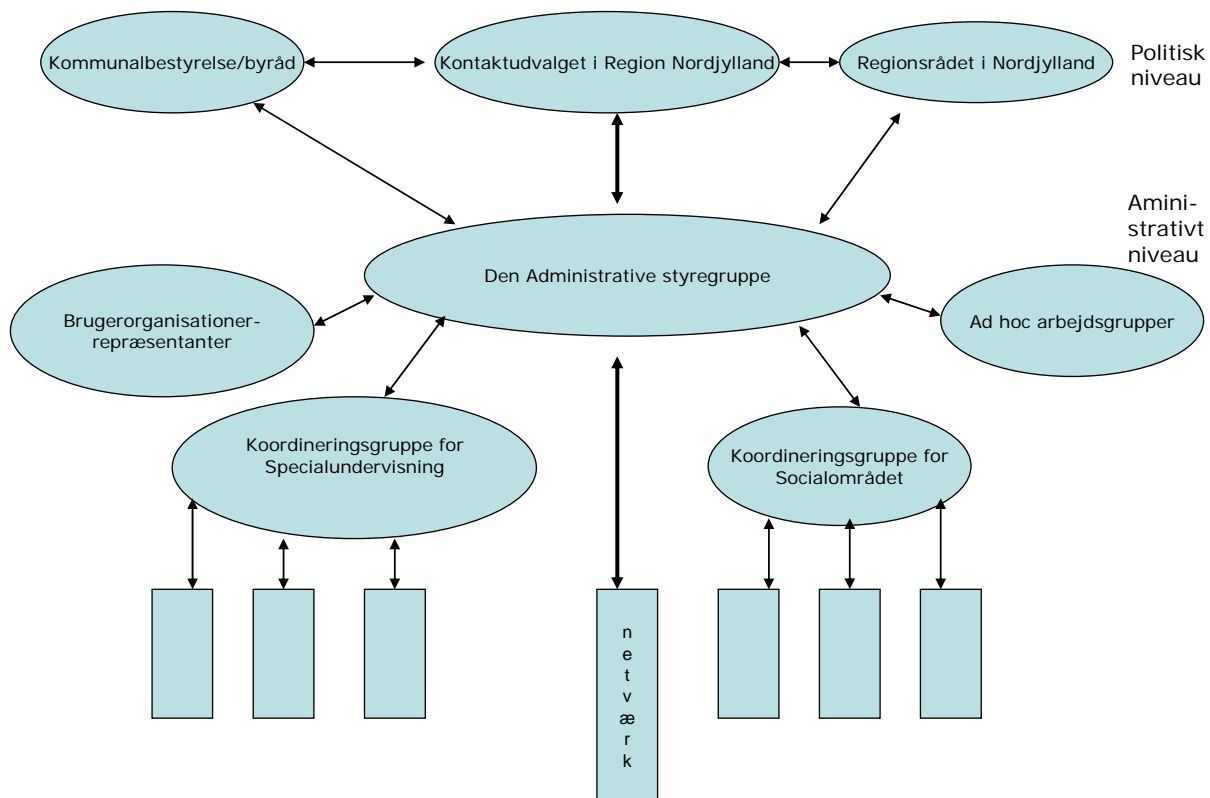
Operationelt niveau 2

- konkrete arbejdsgrupper, ad hoc grupper og netværksgrupper
- iværksættes enten direkte af niveau 1 eller Den Administrative Styregruppe
- repræsentanter evt. fra både social- og specialundervisningsområderne



Rammeaftale for specialundervisning 2009

Nedenstående model viser endvidere den nye organisering og samarbejde med såvel det politiske niveau som det administrative niveau. Modellen viser ligeledes, at brugerorganisationer udover dialogen i de respektive kommuner indtænkes i samarbejdet, konkret ved f.eks. temadage m.v..



4. Rammeaftalen – principper og forpligtelser

I dette kapitel beskrives områder, hvor der i regi af rammeaftalen er aftalt særskilte procedurer eller principper der skal være gældende for kommunerne og Region Nordjylland. Indledningsvis vil der være en præcision af principperne for den regionale forsyningspligt med henblik på at tilvejebringe tilbud til borgerne i regionen Nordjylland.

Derefter vil der blive redegjort for principper for håndtering af akutsager og kapitlet afsluttes med en oversigt over, hvilken myndighed der har akutfunktionen på de forskellige målgrupper.

4.1 Principper for den regionale forsyningspligt

I dette afsnit beskrives principperne for udmøntningen af den regionale forsyningspligt med henblik på tilvejebringelse af tilbud til borgere i Nordjylland. Den regionale forsyningspligt løftes af både kommuner og Region Nordjylland som driftsherrer af tilbud omfattet af rammeaftalerne.

Region Nordjyllands forsyningspligt fastlægges årligt i den indgåede rammeaftale. Region Nordjylland er forpligtet til at tilpasse kapaciteten på og sammensætningen af regionens undervisningstilbud på baggrund af kommunernes efterspørgsel. Oprettelsen af nye pladser sker således efter aftale med kommunerne i regi af rammeaftalen.

Kommunerne kan som efterspørger som udgangspunkt anmode Region Nordjylland om at oprette nye tilbud indenfor de lands- og landsdelsdækkende undervisningstilbud samt undervisningstilbud for personer med tale-, høre- og synsvanskeligheder, der er omfattet af rammeaftalen.

Udover at drive tilbud efter Lov om folkeskolen § 20, stk. 3 samt Lov om specialundervisning for voksne § 1, stk. 2 og 3. kan Region Nordjylland efter aftale med kommunerne varetage kommunale driftsopgaver, såfremt disse har naturlig tilknytning til Region Nordjyllands opgaver, og Region Nordjylland derfor har særlige kompetencer i forhold til opgavevaretagelsen jfr. folkeskolelovens § 320, stk. 4 og § 1, stk. 5 i lov om specialundervisning for voksne. Sådanne aftaler kan indgås bilateralt mellem den enkelte kommune og Region Nordjylland, eller aftales generelt med alle kommuner i regi af rammeaftalen.

Opfyldelsen af den regionale forsyningsforpligtelse skal fungere så smidigt og fleksibelt som muligt af hensyn til de borgere, der har behov for et tilbud. Såfremt en kommune efterspørger et tilbud til en borger med meget specielle behov, har Region Nordjylland derfor mulighed for i samarbejde med den kommune, der efterspørger tilbuddet, at aftale etablering af et konkret specialtilbud. Det kan være i form af et enkeltmandsprojekt/særforanstaltning eller ved aftale om særydelser/tillægssydelser i relation til et eksisterende tilbud under rammeaftalen. Begge dele kan etableres indenfor rammeaftalen, og kræver således ikke en justering af rammeaftalen.

Rammeaftale for specialundervisning 2009

Det vil være relevant at følge udviklingen i antallet af enkeltmandsprojekter/særforanstaltninger indenfor rammeaftalens periode, da det kan give input til dialog omkring behov for udvikling af nye tilbud. Region Nordjylland skal derfor ved rammeaftalens udløb lave en opgørelse over etablerede enkeltmandsprojekter/særforanstaltninger indenfor perioden, og indberette disse til den administrative styregruppe.

4.2 Principper for organisering og håndtering af akutte sager

I det følgende beskrives principper for organiseringen og håndtering af et akutberedskab i regionen Nordjylland. Udgangspunktet for principperne er lovgivningens krav (Bekendtgørelsens § 6, nr. 5) om, at rammeaftalen skal indeholde en beskrivelse af, hvordan man håndterer akut opståede behov for pladser ved de af rammeaftalen omfattede undervisningstilbud.

4.2.1 Definition af akutbehov

Retningslinier i forbindelse med håndtering af akutsager omfatter udelukkende pladser på de af Region Nordjylland drevne undervisningstilbud inden for specialundervisningsområdet. Akutte behov i forhold til andre målgrupper skal således håndteres af kommunerne.

Retningslinierne skal ikke anvendes i forhold til alle akutte behov, men alene de situationer, hvor behovet for en plads på en af regionens undervisningstilbud er tidsmæssigt akut og hvor det ikke er muligt for en kommune at tilvejebringe et tilbud.

Det er som udgangspunkt den visiterende myndighed, der kan afgøre om en sag er akut. Det forudsættes, at den visiterende myndighed har vurderet sagens karakter i forhold til de principper, der er opstillet for definition af akutsager.

Det er aftalt, at den driftsherre, der som den første modtager en henvendelse fra en kommune om et akut behov, skal sikre, at der stilles et tilbud til rådighed.

Akutberedskabet fortsætter uændret i 2009.

4.2.2 Definition af akutte sager

Definitionen af de akutte sager, som skal håndteres af beredskabet, er:

- **akutte sager** defineres som de situationer, hvor håndtering af sagen, på grund af sagens karakter, ikke kan afvente den ordinære aftalte visitationsprocedure, og hvor det ikke er muligt for kommunen selv at finde en egnet plads. At en sag er akut er altid begrundet i et tidsmæssigt pres. Problemstillingen for den visiterende myndighed kan være, at der ikke p.t. kan findes en egnet ledig plads, eller at der skal findes et specialtilbud, som først skal etableres.

4.2.3 Akutberedskab

Udgangspunktet er, at beredskabet skal fungere fleksibelt og ubureaukratisk. Akutberedskabet er opbygget med udgangspunkt i de målgrupper, der er omfattet af rammeaftalen. Hensigten er, at der skal være et beredskab for samtlige målgrupper.

Beredskabet er opbygget omkring tilbud med en vis kapacitet, som giver grundlag for, at tilbuddet kan rumme beredskab til at varetage en akutfunktion indenfor den almindelige drift. Det forudsættes derfor, at der ikke vil være behov for en særlig lav belægningsprocent på disse tilbud.

Der kan dog forekomme en ændret takst, hvis der i den konkrete situation skal udvikles et specialtilbud i forbindelse med akuttilbuddet.

Endelig forudsættes, at der i tilknytning til tilbuddene med akutfunktion er den nødvendige faglige kompetence til at etablere akutte tilbud og i den forbindelse eventuelt specialudvikle tilbud. Dette bevirker, at de ressourcer der skal bruges til at etablere tilbud allerede er indregnet i de omkostninger der kan henføres til tilbuddet.

Region Nordjylland kan oprette nye midlertidige pladser i forbindelse med løsningen af en konkret akutsag, også selv om pladsen ikke på forhånd er beskrevet i rammeaftalen.

Der er i nedenstående skema fastsat regler omkring, hvilken institution/kommune/region, der er ansvarlig for akutfunktion fordelt på målgruppe.

Den visiterende kommune er ansvarlig for at sikre sig, at finansieringen af akuttilbuddet er på plads.

Det er fastsat i Socialministeriets vejledning om rammeaftalen, at der i beskrivelsen af erfaringslinier bør være en beskrivelse af antal akutsager og deres karakter, og hvordan disse er blevet håndteret, som grundlag for en vurdering af akutberedskabet.

Der er ikke udarbejdet en endelig beskrivelse af erfaringslinjer, da der i 2008 ikke har været nogen akutsager, som hovedregel tages "alle" elever ind. Der har da forekommet enkelte sager, hvor de aftalte tidsrammer ikke har været overholdt, men det har alligevel været muligt at give et tilbud i løbet af de max 14. dage – det har dog ikke været sager der af kommunerne har været defineret som akutte.

I forhold til en mere detaljeret analyse og evaluering af akutberedskabet i regionen Nordjylland for 2008 er ikke aftalt nærmere omkring dette, idet det er den umiddelbare vurdering, at beredskabet fungerer tilfredsstillende på de nuværende vilkår.

4.2.4 Akutfunktioner fordelt på målgrupper

Lands- og landsdelsdækkende undervisningstilbud til børn og unge under 18 år.
Målgruppe Tilbud
Børn og unge med høretab og evt. funktionsnedsættelser **Aalborgskolen**
Døvblinde børn og unge **Døvblindecentret**

Lands- og landsdelsdækkende undervisningstilbud til voksne
Målgruppe Tilbud
Voksne med høretab **Aalborgskolen**
Døvblinde voksne **Døvblindecentret**

Undervisningstilbud til personer med tale-, høre- og synsvanskeligheder
Målgruppe Tilbud
Børn, unge og voksne med talevanskeligheder **Taleinstituttet**
Voksne med hørevanskeligheder **Høreinstituttet**
Børn, unge og voksne med synsvanskeligheder **Institut for Syn og Teknologi**

4.3 Tidsfrister og procedurer for visitation og indskrivning på Aalborgskolen og Døvblindecentret

Der gælder særlige tidsfrister og procedurer for visitation og indskrivning til undervisnings- og vejledningstilbud på Aalborgskolen og Døvblindecentret efter Folkeskolelovens § 20 stk. 3 og Lov om Specialundervisning for Voksne § 1 stk.2.

Specialundervisning for børn

Visitationsgangen til skoletilbuddet fra august på Aalborgskolen og Døvblindecentret efter Folkeskolelovens § 20, 3 er i hovedtræk som følger:

Senest

- 1. februar Kommunen indsender matchningsskema til Regionen
- 15. marts Kommunen returnerer underskrevet betalingsaftale til Regionen

Der skal desuden ske meddelelse om udskrivning eller fortsættelse i tilbuddet inden d. 1. februar.

Specialundervisning for voksne

Visitationsgangen til undervisningstilbud for voksenundervisning på Aalborgskolen og undervisning af unge og voksne på Døvblindecentret efter Lov om Specialundervisning for Voksne § 1,2 er i hovedtræk som følger:

Aalborgskolen: Optagelse august / januar

Senest

- 1. marts / 1. oktober Ansøgningsskema indgives til kommunen

Rammeaftale for specialundervisning 2009

1. april / 1. november Kommunen indsender matchningsskema til Regionen
15. maj / 15. december Kommunen returnerer underskrevet betalingsaftale til Regionen

Døvblindecentret: Optagelse august

Senest

1. februar

Kommunen indsender matchningsskema til Regionen

15. marts

Kommunen returnerer underskrevet betalingsaftale til Regionen

Betalingsaftalen for både børn og voksne er gældende til udgangen af et skoleår. Den købende kommune er forpligtet til at afregne for den købte plads, uanset om pladsen i løbet af skoleåret bliver tom – dog kan en anden elev efter aftale mellem kommune og Region placeres i den ledige plads.

Få nærmere information om tidsfrister og procedurer for visitation og indskrivning på Regionens hjemmeside på internetadressen <http://www.rn.dk/Specialsektoren/>

5. Generelle aftaler om økonomi

I forbindelse med rammeaftalen er der indgået en aftale om "Fælles retningslinier for takstberegning og betalingsmodeller " og "Aftale om fælles principper og model for takstfastsættelse af tillægsydelser". Som en integreret del af rammeaftalerne. Begge vejledninger kan ses på Region Nordjyllands hjemmeside på www.rn.dk under "sociale tilbud og specialundervisning".

De regionale omkostninger på tilbud omfattet af den regionale forsyningsforpligtelse på specialundervisningsområdet finansieres fuldt ud af kommunerne, bortset fra visse særlige administrative opgaver og specialrådgivningsydelser, som Regionen og VISO (den nationale videns- og specialrådgivningsorganisation) har indgået kontrakt om.

Mens Rammeaftalen indeholder de specificerede takster for kommunernes køb af pladser og individuelle ydelser i tilknytning hertil samt takster for specialrådgivningsydelser, fastsætter de "Fælles retningslinjer for takstberegning og betalingsmodeller" principper for omkostningsberegninger og betalingsmodeller på specialundervisningsområdet, som er omfattet af rammeaftalerne. Der er enighed om, at alle udbydere på aftaleområdet anvender det samme regelsæt for omkostningsberegninger og betalingsmodeller.

KL og Amtsrådsforeningen har skitseret en række principper for omkostningsberegningerne i den fælles vejledning. Der er enighed mellem kommunerne i den nordjyske region og Region Nordjylland, om at følgende principper lægges til grund for denne aftale:

Incitament til effektiv drift

Udbyderen skal have incitament til at sikre en løbende økonomisk drift, herunder at der sker den nødvendige tilpasning af kapaciteten. Efterspørgeren af ydelser skal have incitament til at indgå i dialog med udbyderen om væsentlige ændringer i efterspørgslen.

Taksterne skal være retvisende

Sammenlignelige ydelser skal kunne sammenlignes på priserne. Administrationen af takstsystemet skal være enkel men samtidig give mulighed for den nødvendige differentiering til, at efterspørgeren kun betaler for de ydelser, der rent faktisk modtages. Takstsystemet skal være gennemsigtigt.

Budgetsikkerhed for kommunerne og Region Nordjylland

Risiko for uforudsete udsving i økonomien skal dækkes ind. Budgetterne skal være realistiske i forhold til de faktiske omkostninger. Løbende dialog og tilpasning af kapaciteten skal være med til at sikre kendskab til pladsbehovet samt sikre takststabilitet.

Udviklingstiltag

Det enkelte kommunale eller regionale tilbud skal sikres finansiell mulighed for løbende udvikling. Omfanget af udviklingstiltag fastsættes i den årlige rammeaftale.

Rammeaftale for specialundervisning 2009

Samme principper for alle udbydere af tilbud

For at sikre ensartede konkurrencevilkår gælder de samme principper for omkostningsberegninger for alle udbydere (kommunale, regionale samt private tilbud) inden for aftalens område.

5.1 2009 – Bedre grundlag for takstberegningen

Arbejdet med at udarbejde budgetter og takster for 2007 og 2008 har været præget af en række udfordringer. Eksempelvis manglende erfaringsgrundlag i form af bl.a. regnskabstal til korrekt opgørelse af omkostningerne. Tilsvarende har ydelsesstrukturen været og er fortsat under udvikling.

I forhold til 2008-taksterne er grundlaget for takstberegningen 2009 således forbedret, idet ydelses- og takststrukturen er videreudviklet. Driftsherrerne har således gennem budgettering og takstberegning for 2007 og 2008 samt regnskabsafklæggelse for 2007 fået mere erfaring.

Det må forventes, at der i de kommende år fortsat sker en differentiering af ydelses- og takststrukturen, hvilket medfører en større sammenhæng mellem det der betales, og det der ydes. Som et led i at skabe større sammenhæng må der forventes øget køb og salg af tillægsydelser til at dække de brugeres behov, der ligger udover hovedydelsen.

5.2 Særlig aftaler vedrørende kommunikationsområdet

Kommunikationsområdet i Nordjyllands Amt var indtil strukturreformens ikrafttræden 100% amtsligt finansieret og var organiseret på en sådan måde, at der var fri henvendelsesret på alle kommunikationsinstitutternes ydelser. Det hænger sammen med, at visitationskompetencen i amtets tid var udlagt til institutterne, idet højt specialiseret faglig viden i mange tilfælde er påkrævet for at kunne visitere korrekt. Der har været praksis for, at brugerne blev videresendt fra en bred vifte af myndigheder / fagpersoner – f.eks. sygehus, praktiserende læge, speciallæger, kommuner m.fl. De gode erfaringer med den frie henvendelsesret er siden videreført efter strukturreformen i 2007 og efterfølgende i de aftaler, der er indgået på kommunikationsområdet i Region Nordjylland for 2008 og 2009.

For årene 2008 og 2009 er der aftalt en finansieringsmodel, der kombinerer flere betalingsmodeller:

- Trækingsret anvendes i forbindelse med anonym henvendelse, åben rådgivning / vejledning, hjælpemiddeludstillinger o.lign.

Takstfinansiering anvendes ved en række veldefinerede ydelsespakker.

En kombinationsmodel med 50% takst og 50% abonnementsordning anvendes ved særligt sårbare højt specialiserede ydelser.

Den frie henvendelsesret omfatter ydelser efter alle 3 betalingsmodeller. I forbindelse med ydelser med takstfinansiering eller kombinationsmodellen omfatter den frie hen-

Rammeaftale for specialundervisning 2009

vendelsesret indledende udredning, rådgivning og evt. kortvarig aktivitet på i alt op til 6 timer.

Den frie henvendelsesret gælder kun for kommunens borgere, hvis kommunen har tilmeldt sig den pågældende ydelse. Tilsvarende kan kommunerne heller ikke bestille ydelser med trækingsret og abonnement, hvis kommunen ikke har tilmeldt sig ydelsen.

Ved trækingsret og abonnementsordning opkræves de tilmeldte kommuner kvartalsvist en andel af de samlede udgifter til de pågældende ydelser, svarende til deres befolkningsandel. Ydelser med takst afregnes månedsvist.

Den konkrete sammensætning af ydelsepakker og betalingsmodeller fremgår af bilag 2.

Finansieringsmodellen er nærmere beskrevet i bilag 3. Taksterne for de enkelte ydelsepakker fremgår af bilag 4.

Finansieringsmodellen er godkendt af den administrative styregruppe for social- og specialundervisningsområdet for årene 2008 og 2009. Modellen skal evalueres i 2009 med henblik på rammeaftale 2010.

Som konsekvens af finansieringsmodellen udgør trækingsretten estimeret 11%, takstfinansieringen 73% og abonnement 16% af det samlede budget for kommunikationsinstitutterne. Fordelingerne forudsætter et uændret forbrugsmønster i fht. 2006.

5.3 Visitations- og bevillingsprocedurer for kommunikationsydelser

Der er udarbejdet fælles procedurer for visitation og bevilling for alle 3 institutter, gældende fra 2008. Procedurerne beskriver, hvordan sagsgangene skal være i samspillet mellem borger, kommune og kommunikationsinstitut.

I forbindelse med ydelser med trækingsret er kun borger og institut involveret. Når det gælder ydelser med fuld eller delvis takstfinansiering (dvs. betalingsmodellerne takst og kombinationsmodellen takst/abonnement) involveres kommunen også, hvis der er tale om forløb på over 6 timer eller hvis kommunen selv henviser.

For ydelser med takst eller takst/abonnement opereres der med 2 hovedtyper af sagsgange:

- Sagsgang med fri henvendelsesret
- Sagsgang når kommunen henviser

Rammeaftale for specialundervisning 2009

Sagsgang med fri henvendelsesret

Sagsgangen med fri henvendelsesret er den mest almindelige sagsgang for kommunikationsydelse. Der kan være 6 trin i denne type sagsgang:

1. Borgerens henvendelse
2. Rådgivning, udredning og kortvarig aktivitet (under 6 timer)
3. Ansøgning om visitation og anmodning om bevilling fra kommunen
4. Meddelelse af afgørelse om visitation og bevilling til borger og institut
5. Iværksættelse af ydelse
6. Evt. ny visitation og bevilling

Sagsgang når kommunen henviser

I nogle tilfælde kan et sagsforløb starte ved, at kommunen ønsker at visitere til et forløb, hvor udredningen allerede er foretaget. Det kan f.eks. være tilfældet på PPR-området, hvor der rettes henvendelse til det pågældende institut via et henvisningsskema, der kan findes på det enkelte instituts hjemmeside.

Efter en indledende kontakt med det pågældende institut starter sagsgangen i givet fald ved trin 4.

Generelt vedr. begge sagsgange

Alle sagsgange foregår så vidt muligt elektronisk. Kontakt mellem kommune og institut foregår via en kommunal kontaktperson, kommunen har udpeget.

Særligt vedr. børneområdet inden for Syn og Teknologi

For småbørn og skoleelever kan der indgås en 1-årig visitationsaftale, idet der kan være mange enkelt-henvendelser i løbet af et år, der typisk kan løses umiddelbart ved en kort samtale eller ved en kortvarig indsats.

Flere oplysninger om sagsgangene kan findes på under menuen "Anvendelse af regions tilbud" på www.rn.dk/Specialsektoren eller kan fås ved henvendelse til det enkelte institut.

6. Tilbudsviften i Nordjylland

I kapitlet er der indledningsvist, på baggrund af de kommunale redegørelser, en beskrivelse af de overordnet typer undervisningstilbud, der er til rådighed for borgere og kommunerne i regionen Nordjylland som følge af rammeaftalen. De beskrevne tilbud er de specialundervisningstilbud, der drives af Region Nordjylland og som er omfattet af Regionens forsyningsforpligtelse. Efterfølgende vil der være en beskrivelse af de enkelte målgrupper, samt de typer af tilbud, der i regi af rammeaftalen, er til rådighed for målgruppen.

Afslutningsvis er en oversigt over rådgivnings- og undervisningstilbud. Der kan udbydes rådgivningsydelser fra alle tilbud med udgangspunkt i de kompetencer, der følger af driften af pladser på tilbuddet til den pågældende målgruppe. De rådgivningsydelser, der er omfattet i dette afsnit, er derfor de rådgivnings- og undervisningstilbud, som drives uafhængigt af driften af pladser.

Den konkrete beskrivelse af de enkelte tilbud under målgruppen og pladsantallet samt rådgivnings- og undervisningsydelser fremgår af bilag til rammeaftalen.

6.1 Samlet oversigt over pladser fordelt på målgrupperne

Som beskrevet i indledningen har kommunerne i de kommunale redegørelser meldt ind om et mindreforbrug af pladser på Aalborgskolen, hvilket har bevirket til en justering af pladserne. Endvidere har to kommuner meldt ind om et merforbrug på Døvblindecentret. En justering heraf er ved udarbejdelsen af rammeaftalen allerede blevet taget højde for i forbindelse med en naturlig afgang af elever.

Koordineringen af de lands- og landsdelsdækkende tilbud mellem regionerne har resulteret i forventninger om uændret forbrug.

Der har således ikke været grundlag for en ændring af pladsantallet på tilbuddene under rammeaftalen.

Målgruppe	Tilbud
Landsdels- og landsdækkende undervisningstilbud til børn og unge med høretab	Aalborgskolen
Lands- og landsdelsdækkende undervisningstilbud til børn og unge med høretab og yderligere funktionsnedsættelser	Aalborgskolen
Landsdels- og landsdækkende undervisningstilbud til voksne med høretab	Aalborgskolen
Lands- og landsdelsdækkende undervisningstilbud til døvblinde børn (0-18 år)	Døvblindecentret
Lands- og landsdelsdækkende undervisningstilbud til døvblinde unge (18-23 år)	Døvblindecentret
Lands- og landsdelsdækkende undervisningstilbud til døvblinde voksne (18-)	Døvblindecentret

Børn, unge og voksne med høretab

Rammeaftale for specialundervisning 2009

Målgruppe:

Børn, unge og voksne med høretab samt eventuelt yderligere funktionsnedsættelser.

Tilbuddets indhold og organisering:

Aalborgskolen er et landsdækkende helhedstilbud til personer med høretab. Aalborgskolens tilbud er organiseret i forskellige afdelinger: Småbørn, skole, unge og fritid, voksne tegnsprogsbrugere og unge samt anden tværfaglig bistand. Aalborgskolen driver ligeledes sociale tilbud til børn og unge med høretab.

Herudover driver Aalborgskolen det landsdækkende Døveskolernes materialecenter, der udvikler, producerer og udgiver undervisnings-, informations og vejledningsmaterialer til døve, hørehæmmede, CI-opererede (Cochlear Implant) og døvblinde samt professionelle på områderne

Vedr. undervisningstilbud til døve voksne henvises til enten Høreinstituttet (ikke-tegnssprogsbrugere) eller Aalborgskolen (tegnssprogsbrugere).

Døvblinde børn, unge og voksne

Målgruppe:

Børn, unge og voksne med medfødt døvblindhed.

Tilbuddets indhold og organisering:

Døvblindecentret er et landsdækkende helhedstilbud til børn, unge og voksne med medfødt døvblindhed. Døvblindecentrets ydelser på specialundervisningsområdet er opdelt på skoleafdelingen og konsulentafdelingen. Der er endvidere tæt sammenhæng til de sociale tilbud under Døvblindecentret med både dag- og døgntilbud til børn, unge og voksne døvblinde.

6.2 Samlet oversigt over rådgivnings- og undervisningstilbud

I det følgende beskrives overordnet de tilbud til personer med tale- høre- og synsvanskeligheder, der er omfattet af rammeaftalen. Endvidere indeholder oversigten øvrige rådgivnings- og undervisningsydelse, som ydes uafhængigt af driften af pladser på Regionens specialundervisningstilbud.

Målgrupper/ydelsestyper	Tilbud
Rådgivning til børn og unge med talevanskeligheder	Taleinstituttet
Undervisning til børn og unge med talevanskeligheder	Taleinstituttet
Rådgivning til voksne med talevanskeligheder	Taleinstituttet
Undervisning til voksne med talevanskeligheder	Taleinstituttet
Rådgivning til børn og unge med synsvanskeligheder og/eller kommunikationshandicap	Institut for Syn og Teknologi
Undervisning til børn og unge med synsvanskeligheder og/eller kommunikationshandicap	Institut for Syn og Teknologi
Rådgivning til voksne med synsvanskeligheder og/eller kommunikationshandicap	Institut for Syn og Teknologi
Undervisning til voksne med synsvanskeligheder og/eller kommunikationshandicap	Institut for Syn og Teknologi
Rådgivning til voksne med hørevanskeligheder	Høreinstituttet
Undervisning til voksne med hørevanskeligheder	Høreinstituttet
Vejledning, rådgivning og konsulentbistand til børn med høretab	Aalborgskolen
Vejledning, rådgivning og konsulentbistand til voksne med høretab	Aalborgskolen
Vejledning, rådgivning og konsulentbistand til døvblinde børn (0-18 år)	Døvblindecentret
Vejledning, rådgivning og konsulentbistand til døvblinde unge (18-23 år)	Døvblindecentret
Vejledning, rådgivning og konsulentbistand til døvblinde voksne (18- år)	Døvblindecentret

Børn, unge og voksne med talevanskeligheder

Målgruppe:

Børn, unge og voksne med sprog -, tale -, læse - og stemmevanskeligheder, samt børn, unge og voksne med erhvervet hjerneskade.

Tilbuddets indhold og organisering:

Taleinstituttet er et tilbud, der tilbyder undersøgelse, rådgivning, vejledning samt undervisning. Taleinstituttet er opdelt i følgende kompetenceområder: afasi, børn, hjerneskadecentret, læse, stamme og stemme.

Børn, unge og voksne med synsvanskeligheder

Rammeaftale for specialundervisning 2009

Målgruppe:

Børn, unge og voksne med en varigt nedsat synsfunktion, det vil sige blinde og svagsynede børn, unge og voksne med medicinsk-optisk definerede, varige øjenlidelser, det vil sige brugere, som har behov for specialfremstillede optiske synshjælpemidler.

Tilbuddets indhold og organisering:

Institut for Syn og Teknologi tilbyder vejledning og rådgivning, undervisningstilbud, afprøvning af optiske synshjælpemidler og øvrige hjælpemidler til synshandicappede. Udlån af optiske synshjælpemidler m.m. til afprøvning. Opfølgende undervisning i brug af hjælpemidler og øvrig specialundervisning.

Børn, unge og voksne med kommunikationshandicap

Målgruppe:

Personer med væsentligt nedsat tale-, syns-, læse-, eller skrivefunktion. Det vil sige mennesker, der på grund af medfødte eller erhvervede lidelser, sygdom eller ulykker i væsentlig grad er blevet afskåret fra eller begrænset i deres muligheder for at kommunikere.

Tilbuddets indhold og organisering:

Institut for Syn og Teknologi tilbyder vejledning og rådgivning, udredning i forhold til alternative kommunikationsformer, afprøvning af særlige IT-hjælpemidler til kommunikation og øvrige IT-hjælpemidler til personer med kommunikationshandicaps. Udlån af særlige IT-hjælpemidler m.m. til afprøvning. Opfølgende undervisning i brug af hjælpemidler og øvrig specialundervisning.

Voksne med hørevanskeligheder

Målgruppe:

Voksne med hørenedsættelse.

Tilbuddets indhold og organisering:

Høreinstituttet tilbyder rådgivning og vejledning om høreproblemer, undervisning og afprøvning af høretekniske hjælpemidler.

Tilbuddene til børn, unge og voksne med høretab samt til børn, unge og voksne døvblinde er beskrevet tidligere.

7. Udviklingsbehov og –tendenser

Udvikling af nye tilbud og løbende opdatering og ændring af de eksisterende tilbud skal, ifølge lovgivningen, indgå i rammeaftalen. Kommunerne har i de kommunale redegørelser oplyst, at de ikke for 2009 forventer store⁹ ændringer på det regionale specialundervisningsområde. Der er heller ikke indmeldt oplysninger om særlige udviklingstendenser.

Der er således ud fra kommunernes overordnede forventninger til 2009 ikke grundlag for at igangsætte konkrete udviklingstiltag med henblik på ændringer af tilbud eller indhold.

Med afsæt i tidligere erfaringer omkring udviklingsbehov i forhold til målgrupperne er kommunerne og Region Nordjylland dog enige om, at der er behov for en nærmere udredning og belysning af udviklingstendenserne, som grundlag for en eventuelt senere beslutning om konkrete udviklingstiltag.

Hvert år indgås der aftale mellem kommunerne i regionen Nordjylland og Region Nordjylland om bestemte fokusområder for det kommende år.

For hvert fokusområde er udpeget en tovholder i form af en kommune eller Region Nordjylland. Det er tovholders opgave at sikre, at fokusområdet bliver iværksat og fulgt op i rammeaftalens periode.

Fokusområderne kan eventuelt behandles i de faglige netværk, der nedsættes omkring de enkelte målgrupper, og som er beskrevet nærmere i kapitel 8.2. Dette aftales i så fald mellem tovholder for fokusområde og koordinator for det enkelte faglige netværk.

Endvidere vil der i perioden være generelt fokus på udviklingstendenser, og såfremt der viser sig nye behov, kan den administrative styregruppe vælge at formulere flere fokusområder.

Der var i 2008 udpeget 1 fokusområde indenfor specialundervisningsområdet. Det er det samme område, der skal rettes en særlig opmærksomhed på i 2009.

⁹ Der vurderes at de indmeldinger der er kommet i forhold til Døvblindecentret og Aalborgskolen ikke er af en sådan karakter, at der skal justeres yderligere (Aalborgskolen har nedjusteret pladsantallet), da det inden udarbejdelsen af udkast til rammeaftalen allerede er taget højde for ændringer i behov for såvel Døvblindecentret og Aalborgskolen.

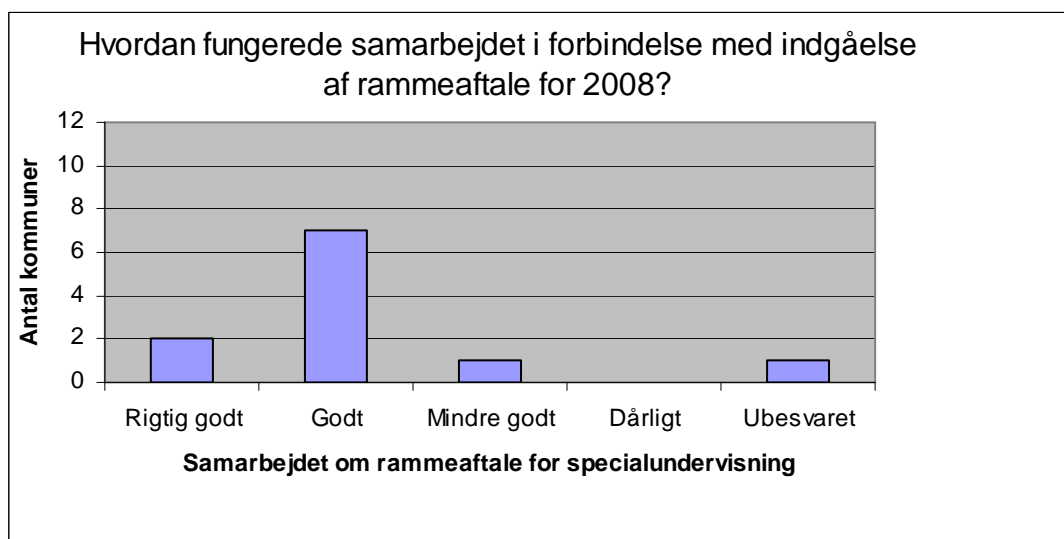
7.1 Samarbejde og proces

Samarbejdsprocessen kommunerne imellem og mellem kommunerne og Region Nordjylland forud for rammeaftalerne for 2008 er tematiseret i den regionale og de kommunale redegørelser til Udviklingsrådet i regi af Statsforvaltningen Nordjylland.

Disse redegørelser danner grundlag for dette afsnits opsamling af erfaringerne med samarbejdet og processen omkring udarbejdelsen af rammeaftalerne, men kan ses i sin helhed på www.statsforvaltning.dk.

Det generelle samarbejde mellem de nordjyske kommuner og Region Nordjylland har fungeret godt. Som det ses af nedenstående figur, vurderes samarbejdet omkring indgåelse af rammeaftalerne for 2008 ligeledes positivt på specialundervisningsområdet.

En kommune, Hjørring Kommune, angiver, at det generelle samarbejde og samarbejdet i forbindelse med indgåelse af rammeaftale på specialundervisningsområdet har fungeret mindre godt. Region Nordjylland betegner i den regionale redegørelse overordnet samarbejdet med kommunerne som værende 'godt'.



Kilde: De kommunale redegørelser til Udviklingsrådet

Flere kommuner uddyber, at der har været et velfungerende og konstruktivt samarbejde kommunerne imellem og mellem kommuner og Region Nordjylland på baggrund af et godt oplysningsgrundlag.

Thisted Kommune tilføjer, at man føler sig godt taget imod som ligeværdig samarbejdspartner i den nye struktur som en del af regionen Nordjylland. Kommunerne forventer, at det gode samarbejde og det høje ambitionsniveau fortsætter fremover.

Rammeaftale for specialundervisning 2009

En væsentlig udfordring, der påpeges af både Hjørring, Frederikshavn og Aalborg kommuner i de kommunale redegørelser, er det tidspres, der er forbundet med at få redegørelserne behandlet i udvalg, organisationer og råd samt politisk behandling inden for de opstillede tidsfrister.

I processen trækkes på mange administrative ressourcer, og der efterlyses en optimering og forenkling af processen omkring tidsplaner for de kommunale redegørelser. Indvendingen afspejler en generel problematik på landsplan¹⁰, hvor indberetningerne til rammeaftalerne mange steder opleves som meget omfattende tids- og ressourcekrævende. Dette gælder særligt den årlige godkendelsesprocedure i kommunerne.

I forbindelse med rammeaftalerne for 2008 har meget af arbejdet handlet om at skabe et overblik over tilbud, organisering og økonomi som følge af strukturreformen og opbygningen af en ny samarbejdsstruktur.

Aalborg Kommune nævner, at de forventer, at samarbejdet fremover vil få en mere fasttømret og afklaret form både med hensyn til arbejdsfordeling, roller og rutiner. Flere kommuner ser således det hidtidige arbejde med rammeaftalerne som værende overvejende driftsorienteret, og særligt Jammerbugt og Frederikshavn kommuner giver udtryk for ønsker om fremover at skabe mere fokus på udviklingsperspektiverne, og herunder kvalitetsudvikling af de sociale tilbud.

Specifikt for specialundervisningsområdet beskriver Hjørring Kommune, der er den kommune, der karakteriserer samarbejdet på dette område som mindre godt, at det har været vanskeligt at få klarhed over såvel visitationsprocedurer og målgrupper som de økonomiske vilkår.

Mariagerfjord Kommune påpeger, at der har været problemer med at få prisfastsat de enkelte ydelser, hvilket er nødvendigt for kommunernes økonomistyring.

Rebild Kommune bemærker, at der er sket en udvikling mod kommunal takstfinansiering af størstedelen af ydelserne, mens andelen af objektivt finansierede ydelser er mindsket markant. Kommunen har et ønske om øget markedsgørelse i forhold til egentlig takstfinansiering.

Flere kommuner beskriver, hvordan samarbejdet på specialundervisningsområdet har været begrænset og især drejet sig om den overordnede planlægning af området og kommunikationsinstitutternes ydelser.

Hjørring Kommuner bemærker, at specialundervisningsområdet har tendens til at "drukne" i processen, idet fokus hovedsagligt er på socialområdet, der er meget omfattende, og som sætter dagsordenen.

¹⁰ KREVI har undersøgt det kommunale og regionale samarbejde omkring arbejdet med rammeaftalerne. Ved udarbejdelsen af rammeaftalerne for 2009 forelå hovedresultaterne i notatet *Foreløbige erfaringer med samarbejdet om de sociale rammeaftaler, midtvejsnotat*. KREVI udgiver en endelig rapport om resultaterne af undersøgelserne.

Rammeaftale for specialundervisning 2009

Thisted Kommune fremsætter ønske om en opsplitning i det administrative arbejde i et socialt område og et undervisningsområde. Som følge af denne problematik er organiseringen af samarbejdet ændret, således at der fremover netop vil være en administrativ opsplitning af de to områder, jf. kap. 3.

Rebild Kommune efterlyser også, at rammeaftalerne fremover kan blive mere præcise og konkrete og dermed være mere brugbare og operationelle i de kommende års planlægning af den fælles opgaveløsning. Thisted Kommune påpeger i denne forbindelse, at der er behov for et mere sikkert og ensartet talmateriale. I Vesthimmerlands Kommune kommer dette til udtryk i ønsket om en yderligere standardisering og tydelighed, så det sikres, at kommunerne har samme udgangspunkt for besvarelserne.

Region Nordjylland henleder opmærksomheden på, at for at få rammeaftalen til at fungere som et instrument, skal der opbygges nye strukturer, værktøjer og nye samarbejdsorganisationer. En af udfordringerne er, at lovgivningen omkring rammeaftalen og de arbejdsgange og processer, der er forbundet med rammeaftalen, betyder, at der går lang tid fra, at et behov for en ny regional indsats erkendes, til indsatsen kan udføres under rammeaftalerne.

Processen kan dermed i sidste ende reducere borgernes adgang til de tilbud, som efterspørges. Der ligger desuden en udfordring i forhold til Regionens mulighed for en langsigtet planlægning og udvikling af egne tilbud, idet kommunerne har mulighed for at overtage et tilbud med varsel på mellem seks til tolv måneder¹¹.

Endelig oplever Region Nordjylland, at der har været uklarhed om, hvornår og hvordan det for Region Nordjylland er legalt at fremme nye initiativer.

Udviklingsrådet har på baggrund af den regionale og de kommunale redegørelser anbefalet, at Region Nordjylland og kommunerne fortsat arbejder på at udvikle rammeaftalen som værktøj samt at fokus øges på udvikling af de i rammeaftalerne omfattede tilbud.

Ligeledes bør kommunerne og Region Nordjylland i fællesskab arbejde med at sikre muligheden for en langsigtet identificering af behov og planlægning af tilbud.

¹¹ Denne problematik fremhæves ligeledes i KREVIS undersøgelse.

7.2 Fokusområder 2008

I 2008 har der indenfor specialundervisningsområdet været udpeget 1 fokusområde; "Lands- og landsdelsdækkende undervisningstilbud til børn og unge under 18 år i relation til ungdomsuddannelser til unge med særlige behov".

Status: Fokusområde har det første halve år af 2008 afventet at kommunernes struktur for ungdomsuddannelsen er kommet på plads samt et endeligt kendskab til lovgivning. Fokusområde vil således i slutningen af 2008 samt foråret 2009 udarbejde en analyse af behovet for ungdomsuddannelse til de regionale målgrupper, herunder en evt. snitflade til Ungdommens Uddannelsesvejlednings tilbud.

7.3 Fokusområder 2009

Kontaktudvalget har blandt andet på baggrund af de kommunale redegørelser og anbefalinger fra den administrative styregruppe besluttet at anbefale nedenstående fokusområder for 2009 indenfor specialundervisningsområdet.

7.3.1 Lands- og landsdelsdækkende undervisningstilbud til børn og unge under 18 år.

Unge med særlige behov – herunder unge med høretab og døvblindhed.

Udviklingen i relation til ungdomsuddannelser til unge med særlige behov følges, idet der fortsat er meget fokus på dette område. Der er med virkning fra medio 2007 lovgivet omkring undervisningstilbud til unge med særlige behov og der er på den baggrund igangsat et udredningsarbejde omkring ydelser til målgruppen med udgangspunkt i lovgrundlaget.

Region Nordjylland er tovholder på fokusområdet.

8. Kvalitetsudvikling, dokumentation og netværk

For at sikre en god kvalitet og høj faglighed i tilbudene på specialundervisningsområdet er det vigtigt at arbejde med kvalitetsudvikling af tilbudene. Denne opgave bliver bl.a. løftet ved deltagelse i de faglige netværk i region Nordjylland samt forskellige kvalitetsudviklingsprojekter – et af de mest omfattende udviklingsprojekter er projekt 'God Praksis'.

8.1 God Praksis

Projekt 'God Praksis' er et nationalt kvalitetsudviklingsprojekt for institutioner, der underviser voksne på tale-, høre- og synsområdet.

Projektet blev i 2005 igangsat på initiativ af ATHS (Amternes Tale-Høre Samråd), senere DTHS (Danske Tale-Høre-Synsinstitutioner). I Region Nordjylland deltager Høreinstituttet og Taleinstituttet i 'God Praksis', mens Institut for Syn og Teknologi er kommet mere med i projektet med den nye sammenslutning af de 3 faglige områder.

Formålet med projektet har været at udarbejde vejledninger og kvalitetsstandarder på det audiologopædiske (voksen)område, samt at forbedre området til en forskningsmæssig forankring. Målet har således været at evidensbasere ydelserne på området på baggrund af den bedst mulige tilgængelige viden. Samtidig har målet med projektet også været at synliggøre kvaliteten og indholdet i institutternes ydelser over for kommunerne, der efter strukturreformen har myndighedsansvaret og det fulde finansieringsansvar.

Projektet har i første omgang haft fokus på udredningsdelen. I God praksis har 6 områder indledningsvist været inddraget: hørenedsættelse, cochlear implant, dysartri, afasi, dysfoni, tinnitus og hyperakusis. Der er planer om at gennemføre yderligere projekter bl.a. inden for synsområdet.

I projektet er der opstillet nationale faglige standarder i form af vejledninger, baseret på ICF (international klassifikation af funktionsevne). Som basis for vejledningerne er der gennemført litteratursøgninger, for at finde frem til den bedste viden vi har om, hvad der virker på området. Ud fra de nationale vejledninger er der udarbejdet lokale vejledninger, der mere konkret angiver, hvordan udredningen skal gennemføres.

Projekt 'God Praksis' er et eksempel på, hvordan standarder og evidensbaseret viden bliver brugt til at forbedre praksis i det daglige arbejde, således at der opnås bedre kvalitet og høj faglighed i ydelserne.

8.2 Faglige netværk

De faglige netværk i Nordjylland er fora, hvor omdrejningspunktet er faglig udvikling, erfaringsudvikling og vidensopsamling. Netværkene har repræsentation fra både kommuner, Region Nordjylland og tilbuddene indenfor de forskellige målgrupper. Overordnet har netværkene til formål at:

- udveksle information og ideer
- bidrage til at synliggøre nye behov
- understøtte samarbejdsrelationer
- sikre uddannelse, faglig udvikling og kvalitetssikring
- rapportere til den administrative styregruppe om ændringer og udviklingsbehov

I udviklingen af tilbudsviften inden for de forskellige målgrupper er der behov for, at både efterspørgere og udbydere af tilbuddene sammen har fokus på faglighed og udviklingstendenser. Det konkrete formål samt deltagerkredsen er beskrevet for hvert netværk. Der er således udarbejdet et generelt kommissorium for alle netværkene, ligesom der er udarbejdet konkrete kommissorier for de enkelte netværk.

Hvert netværk har en udpeget tovholder/koordinator. Det kan være en enkelt kommune/Region Nordjylland eller flere kommuner/Region Nordjylland, der i fællesskab varetager koordinatorfunktionen.

Der er oprettet følgende 12 faglige netværk dækkende både social- og specialundervisningsområdet; ansvarlig koordinator er angivet i parentes:

Handicappede børn og unge – døgntilbud (Aalborg kommune)

- Handicappede børn og unge – dagtilbud (Aalborg kommune)
- Psykisk handicappede – voksne døgn- og dagtilbud (Region Nordjylland/Vesthimmerland kommune)
- Autistområdet – både børn og voksne døgn- og dagtilbud (Aalborg kommune)
- Fysisk handicappede – voksne døgn- og dagtilbud (Aalborg kommune)
- Hjerneskeadeområdet (Region Nordjylland)
- Sindslidende – døgn- og dagtilbud (Jammerbugt og Morsø kommuner)
- Misbrugsområdet (Aalborg kommune og Region Nordjylland)
- Beskyttet beskæftigelse (omfattende revalideringsinstitutternes tilbud efter SEL §103) (Rebild kommune)
- Forsorgsområdet (Aalborg kommune)
- Døve/døvblinde – lands- og landsdelsdækkende tilbud (Region Nordjylland)
- Institutter og hjælpemidler – kommunikation (Region Nordjylland)

Der skal ske en opsamling af de hidtidige erfaringer fra netværkene. Processen omkring evalueringen af de faglige netværk påbegyndes i efteråret '08. Startskuddet til evalueringen er en temadag i september måned for koordinatorerne af netværkene og arbejdsgruppen for evaluering af netværkene. Det ventes, at en endelig evalueringsrapport kan fremlægges i foråret '09.

Rammeaftale for specialundervisning 2009

Kommissorier, deltageroplysninger, referater fra netværksmøderne m.v. kan findes på Region Nordjyllands hjemmeside på www.rn.dk/Specialsektoren/ under 'Rammeaftaler med kommunerne'.

9. Koordinering af de lands- og landsdelsdækkende tilbud

Da de mest specialiserede lands- og landsdelsdækkende tilbud anvendes tværregionalt, skal regionerne sikre indbyrdes koordinering af disse. Tilbuddene udgøres af specialundervisningstilbud, sociale tilbud og sikrede afdelinger til unge.

Formålet er at sørge for, at der til stadighed er det nødvendige antal pladser på landsplan, samt at regionerne gensidigt kan aflaste hinanden.

Såfremt en kommunalbestyrelse har overtaget et af de omhandlede tilbud, overtages også koordineringsforpligtelsen.

I de kommunale redegørelser har kommunerne konkret taget stilling til, hvorvidt de forventer et væsentligt ændret forbrug på de lands- og landsdelsdækkende tilbud.

Danske regioner har i samarbejde med de fem regioner udarbejdet en beskrivelse af de lands- og landsdelsdækkende tilbud. Beskrivelsen kan findes på Danske Regioners hjemmeside (www.danskeregioner.dk)

9.1 Specialundervisningsområdet

Målgrupperne til tilbuddene er fysisk eller psykisk handicappede, herunder synshandicappede, hørehandicappede og personer med både syns- og hørehandicap.

Indholdet i tilbuddene kan eksempelvis være dagtilbud, specialrådgivning og specialundervisning – eventuelt tilrettelagt som et kostskoleophold.

Den mellemregionale koordinering indebærer, at regionsrådene samordner kapaciteten og sammensætningen af tilbuddene samt størrelsen af taksterne.

Region Nordjylland driver 2 landsdækkende tilbud:

- Døvblindecentret, som et landsdækkende undervisnings-, bo- og dagtilbud til børn, unge og voksne med medfødt døvblindhed
- Aalborgskolen, som et landsdelsdækkende specialinstitution, der fungerer som specialskole, fritidstilbud, voksenundervisning samt børnehave og vejledningscenter for børn og voksne med høretab. Døveskolernes Materialecenter er landsdækkende.

På de lands- og landsdelsdækkende institutioner (Aalborgskolen og Døvblindecentret) defineres behovet for pladser ikke alene af behovet for pladser i de nordjyske kommuner. Således forudsættes at regionerne indbyrdes koordinerer på dette område.

Rammeaftale for specialundervisning 2009

Efter denne koordinering viser det sig at behovet for pladser på Aalborgskolen er faldet indenfor:

- Specialundervisning for børn og unge – folkeskoleloven § 20 stk. 3

Den teknologiske udvikling indenfor tilbud til hørehæmmede betyder, at undervisningstilbudene skal tilpasses udviklingen.

10. Bilag 1 Oversigt over alle lands- og landsdelsdækkende undervisningstilbud fordelt på målgrupper

Oplysninger om tilbud/ydelser omfattet af rammeaftalen for specialundervisningsområdet 2008.

I de følgende skemaer er beskrevet de enkelte tilbud/ydelser, som er omfattet af rammeaftalen for specialundervisningsområdet 2008. Beskrivelsen er udarbejdet på ydelsesniveau, dvs. at det samme tilbud kan optræde med flere ydelser. Opgørelsen er opdelt på målgrupper, og det vil således være muligt at se det samlede antal pladser, der er til rådighed for målgruppen på de regionale undervisningstilbud i 2008.

Lands- og landsdelsdækkende undervisningstilbud til børn og unge under 18 år

Tilbud	Ydelse	Lovgrundlag	Driftsherre	Pladsantal	Belæg. %	Takst	Enhed	Budget/overslagsår			
								2009	2010	2011	2012
Aalborgskolen	Objektiv finansiering – Materialecentret	FSL § 20/LSV § 1	Region Nordjylland	1	100	7.218.559	Stk.	7.218.559	7.218.559	7.218.559	7.218.559
	Undervisning - Børn (høretab + ydr. funk.nedsæt.)	FSL § 20, stk. 3	Region Nordjylland	18	95	1.265	Dag	7.895.498	7.895.498	7.895.498	7.895.498
	Objektiv finansiering - Undervisning - Børn	FSL § 20, stk. 3	Region Nordjylland	1	100	1.887.335	Stk.	1.887.335	1.887.335	1.887.335	1.887.335
	Undervisning - Børn (høretab)	FSL § 20, stk. 3	Region Nordjylland	14	95	932	Dag	4.524.589	4.524.589	4.524.589	4.524.589
Døvblindecentret	Undervisning - Børn	FSL § 20, stk. 3	Region Nordjylland	11	97	1.793	Dag	6.838.049	6.838.049	6.838.049	6.838.049
	Objektiv finansiering - Undervisning - Børn	FSL § 20, stk. 3	Region Nordjylland	1	100	1.754.552	Stk.	1.754.552	1.754.552	1.754.552	1.754.552

Lands- og landsdelsdækkende undervisningstilbud til voksne

Tilbud	Ydelse	Lovgrundlag	Driftsherre	Pladsantal	Belæg. %	Takst	Enhed	Budget/overslagsår			
								2009	2010	2011	2012

Aalborgskolen	Undervisning - Voksne	LSV § 1, stk. 2	Region Nordjylland	2.520	95	313	Time	749.712	749.712	749.712	749.712
Døvblindecentret	Undervisning - Unge	LSV § 1, stk. 2	Region Nordjylland	6	97	1.262	Dag	2.679.970	2.679.970	2.679.970	2.679.970
	Undervisning - Voksne	LSV § 1, stk. 2	Region Nordjylland	36	97	154	Dag	1.961.317	1.961.317	1.961.317	1.961.317

Tekstfelt:

Lands- og landsdelsdækkende rådgivningsydelser

Tilbud	Ydelse	Lovgrundlag	Driftsherre	Pladsantal	Belæg. %	Takst	Enhed	Budget/overslagsår			
								2009	2010	2011	2012
Aalborgskolen	Objektiv finansiering – Specialrådgivning	FSL § 20, stk. 3	Region Nordjylland	1	100	4.214.249	Stk.	4.214.249	4.214.249	4.214.249	4.214.249
Døvblindecentret	Specialrådgivning - konsulentbistand til voksne	SEL § 12	Region Nordjylland	75	97	185	Dag	4.905.862	4.905.862	4.905.862	4.905.862
	Objektiv finansiering – Vejledning	SEL § 11	Region Nordjylland	1	100	8.634.749	Stk.	8.634.749	8.634.749	8.634.749	8.634.749

11. Bilag 2 Oversigt over ydelser på kommunikationsinstitutterne

I de følgende skemaer er beskrevet, hvilke ydelsespakker kommunikationsinstitutterne tilbyder til borgere med tale-, høre-, syns og kommunikationsvanskeligheder.

På kommunikationsområdet er der udviklet en særlig finansieringsmodel, gældende for 2008 og 2009 vedrørende ydelser fra Taleinstituttet, Høreinstituttet og Institut for Syn og Teknologi. Finansieringsmodellen kombinerer 3 betalingsmodeller: Trækningsret anvendes i forbindelse med anonym henvendelse, åben rådgivning / vejledning, hjælpemiddeludstillinger o.lign. Takstfinansiering anvendes ved en række veldefinerede ydelsespakker. En kombinationsmodel med 50% takst og 50% abonnementsordning anvendes ved særligt sårbare højt specialiserede ydelser.

For ydelser med trækningsret og abonnementsordning gælder det, at kun kommuner, der har tilmeldt sig, kan bestille ydelserne. Ved trækningsret og abonnementsordning opkræves de tilmeldte kommuner en andel af de samlede udgifter til de pågældende ydelser, svarende til deres befolkningsandel.

Der er fri henvendelsesret for borgere til ydelser efter alle 3 betalingsmodeller. I forbindelse med ydelser med takstfinansiering eller kombinationsmodellen omfatter den frie henvendelsesret indledende udredning, rådgivning og evt. kortvarig aktivitet på i alt op til 6 timer.

Mange ydelser leveres efter flere lovgivninger og er omfattet af begge rammeaftaler. Den samme ydelse kan indeholde udredning, rådgivning, specialpædagogisk bistand, hjælpemidler, undervisning m.m. Sådanne ydelser kan ikke leveres efter 1 lovområde alene, men leveres som en samlet ydelse.

Den konkrete sammensætning af ydelsespakker og betalingsmodeller fremgår af den følgende oversigt.

Det er aftalt, at der skal foretages løbende status på denne aftalemodel, samt at der i 2009 skal foretages en egentlig evaluering på baggrund af erfaringer for 2008.

For yderligere oplysninger om finansieringsmodellen henvises til bilag 3, og takster fremgår af bilag 4.

Detaljerede ydelsesbeskrivelser kan findes på det enkelte instituts hjemmeside.

Høreinstituttet:

1. Generel rådgivning / information m.m. jfr. LSV ¹² § 1 stk. 3		Finansieringsform	
1.a	Åben rådgivning. Telefonrådgivning, e-mails, personligt fremmøde mv.	Trækningsret	
	Hjælpemiddeludstilling		Udstilling samt rådgivning og vejledning om hjælpemidlerne (SEL). Fri henvendelsesret.
	Servicering kommuner tilbehør mv.		Tilbehør til høreapparater (filtre, slanger mv), reparationsaftaler høreapparatfirmaer
2. Cpr. relaterede ydelser jfr. LSV § 1 stk. 3			
2.a	Udredning af høreproblemer Voksne med høreproblemer uden eller på trods af høreapparatbehandling.	Timetakst	
	Udredning og forslag til evt. efterfølgende indsats. Nogle simple eller mindre problemer kan afhjælpes allerede under udredningen. Max. 2 timer. Iværksættes efter henvendelse fra brugere (fri henvendelsesret for udredning) eller kommunal afgørelse.		
2.b	Løsning af høreproblemer omkring aktivitet og deltagelse i samfundsliv	Timetakst	
	Tværfaglig rådgivning og vejledning, specialundervisning til voksne og anden specialpædagogisk bistand. Afprøvning, evt. ansøgning og undervisning om høretekniske hjælpemidler. Iværksættes efter kommunal afgørelse.		
2.c	Udredning af høreproblemer i fht. arbejdsmarked og uddannelse.	Timetakst + Abonnement	
	Udredning. Max. 6 timer. Iværksættes efter henvendelse fra brugere (fri henvendelsesret for udredning) eller kommunal afgørelse.		

¹² Lov om Specialundervisning for Voksne

2.d	Socialfaglig specialrådgivning i forbindelse med arbejdsmarkedsrelaterede problemer afledt af høreproblemer	Specialrådgivning af brugere, sagsbehandlere, arbejdsgivere mv. om høremæssige problemstillinger og løsningsmuligheder i fht. hørehæmmedes fastholdelse på arbejdsmarkedet. Iværksættes efter kommunal afgørelse.	Timetakst + Abonnement
2.e	Nye høreapparatbrugere Høreproblemer og brug af høreapparater mm.	Specialundervisning for voksne. Iværksættes efter kommunal afgørelse.	Timetakst
2.f	Kommunikationsundervisning Voksne med fortsatte kommunikationsproblemer på trods af høretekniske hjælpemidler	Rådgivning og vejledning Specialundervisning for voksne. Iværksættes efter kommunal afgørelse.	Enhedstakst
2.g	Cochlea implanterede CI-kandidater før under og efter evt. operationsforløb.	Rådgivning og vejledning om Cochlea Implant. Specialundervisning for voksne og anden specialpædagogisk bistand. Høretekniske hjælpemidler i fht. CI. Iværksættes efter kommunal afgørelse.	Timetakst
2.h	Tinnitus Voksne med tinnitus, hyperacusis eller Ménières sygdom. Børn henvist af PPR.	Rådgivning og vejledning Specialundervisning for voksne og anden specialpædagogisk bistand. Hjælpemidler Iværksættes efter kommunal afgørelse.	Timetakst

Institut for Syn og Teknologi

1. Generel rådgivning/information m.m. jfr. LSV § 1 stk. 3 og FSL13 § 20 stk. 3		Finansieringsform
1.a	Åben telefonrådgivning. Åbent hus ugentligt Informationsvirksomhed	Generel vejledning og rådgivning. Fri henvendelsesret.
	Synsscreening af skoleelever	Opsporing af synsproblematikker hos elever i specialskoler og specialklasser. Fri henvendelsesret.
	Hjælpemiddeludstilling	Udstilling samt rådgivning og vejledning om hjælpemidlerne (SEL). Fri henvendelsesret.
		Trækningsret

2. Cpr. relaterede ydelser jfr. LSV § 1 stk. 3 og FSL § 20 stk. 3		Finansieringsform
2.a	Småbørnsområdet (0-6 år) Blinde, svagsynede og	Udredning (høringssager) Rådgivning og vejledning Specialundervisning og specialpædagogisk bistand Sagkyndig bistand i forbindelse med hjælpemidler (SEL) Iværksættes efter henvendelse fra brugere (fri henvendelsesret for udredning) eller kommunal afgørelse én gang årligt.
	Kommunikationshandicappede	Udredning og øvrig nødvendig sagkyndig bistand. (korte afsluttede forløb maks. 6 timer) Fri henvendelsesret.
		Rådgivning og vejledning Specialundervisning og specialpædagogisk bistand* Sagkyndig bistand i forbindelse med hjælpemidler (SEL)
		Timetakst + Abonnement
		Timetakst + Abonnement
		Timetakst + Abonnement

¹³ FSL = Folkeskoleloven

		Iværksættes efter kommunal afgørelse.	
2.b	Skoleelever (7-18 år) Blinde, svagsynede og	Udredning (høringsager) Rådgivning og vejledning Specialundervisning og specialpædagogisk bistand Sagkyndig bistand i forbindelse med hjælpemidler (SEL) Iværksættes efter henvendelse fra brugere (fri henvendelsesret for udredning) eller kommunal afgørelse én gang årligt.	Timetakst + Abonnement
	Kommunikationshandicappede	Udredning og øvrig nødvendig sagkyndig bistand. (korte afsluttede forløb maks. 6 timer) Fri henvendelsesret	Timetakst + Abonnement
		Rådgivning og vejledning Specialundervisning og specialpædagogisk bistand* Sagkyndig bistand i forbindelse med hjælpemidler (SEL) Iværksættes efter kommunal afgørelse.	Timetakst + Abonnement
2.c	Unge (18-23 år) Blinde, svagsynede og kommunikationshandicappede uddannelsessøgende i gymnasiale ungdomsuddannelser, erhvervsuddannelser og videregående uddannelser samt udviklingshæmmede i institutioner og dagbeskæftigelse	Udredning og øvrig nødvendig sagkyndig bistand. (korte afsluttede forløb maks. 6 timer) Fri henvendelsesret.	Timetakst + Abonnement
		Rådgivning og vejledning Specialundervisning og specialpædagogiskbistand* Sagkyndig bistand i forbindelse med hjælpemidler (SEL) Iværksættes efter kommunal afgørelse.	Timetakst + Abonnement

2.d	Voksne (18 - 65 år) Blinde, svagsynede og kommunikationshandicappede -integration og fastholdelse på arbejdsmarkedet – kommunens myndighedsansvar.	Udredning og øvrig nødvendig sagkyndig bistand. (korte afsluttede forløb maks. 6 timer)	Timetakst + Abonnement
		Fri henvendelsesret	
2.e	Voksne (18 - år) Blinde, svagsynede og kommunikationshandicappede	Rådgivning og vejledning Specialundervisning og specialpædagogisk bistand* Sagkyndig bistand i forbindelse med hjælpemidler (SEL)	Timetakst + Abonnement
		Iværksættes efter kommunal afgørelse.	
2.e	Voksne (18 - år) Blinde, svagsynede og kommunikationshandicappede	Udredning og øvrig nødvendig sagkyndig bistand. (korte afsluttede forløb maks. 6 timer)	Timetakst
		Fri henvendelsesret	
2.f	Personer med medicinskoptisk definerede, varige øjenlidelser	Rådgivning og vejledning Specialundervisning og specialpædagogisk bistand* Sagkyndig bistand i forbindelse med Hjælpemidler (SEL)	Timetakst
		Iværksættes efter kommunal afgørelse	
2.f	Personer med medicinskoptisk definerede, varige øjenlidelser	Der henvises til rammeaftalen for socialområdet	Enhedstakst

Bemærkninger:

- * Specialundervisning vedr. brug af særlige it-hjælpemidler henvises til:
- Dansk Blindesamfunds Oplysningsforbund (blinde og svagsynede)
 - Øvrige brugere henvises til Taleinstituttet og Voksenspecialskolerne

3. Uden for rammeaftalen			Finansieringsform
3.a	Fælleskommunal hjælpemiddelpulje	Der henvises til rammeaftalen for socialområdet	Trækingsret

Taleinstituttet - Hjerneskadecentret

1. Generel rådgivning / information m.m. jfr. LSV § 1 stk. 3			Finansieringsform
1. a	Åben telefonrådgivning	<p>Specifik vejledning til ramte, pårørende og fagpersoner vedrørende kognitive følger efter hjerneskade og mulighed for rehabilitering herefter. Drøftelse af relevans af henvisning til Hjerneskadecentret.</p> <p>Fri henvendelsesret.</p>	Trækingsret
1.b	Åbent hus ugentlig – træffetid	<p>Faglig sparring omkring en konkret sag, hvor fagpersoner kan trække på Hjerneskadecentrets tværfaglige team. Drøftelse af relevans af henvisning til Hjerneskadecentret.</p> <p>Fri henvendelsesret.</p>	

2. Cpr. relaterede ydelser jfr. LSV § 1 stk. 3		Finansieringsform
2.a	<p>Tilbud til voksne med erhvervet hjerneskade Målgruppen er personer med følger efter let til middelsvær hjerneskade som følge af hovedtraume, apopleksi, betændelsestilstande i hjernen, tumorer, iltmangel etc.</p> <p>1. Matchning Indhentning og læsning af relevante sagsakter, matchningssamtale med den ramte og pårørende, kontakt til samarbejdspartnere, udarbejdelse af skriftlig rapport indeholdende vurdering af funktionsniveau, optræningsbehov og optræningspotentiale, herunder den ramtes indsigt og motivation, samt anbefaling af relevant optræningstilbud i eget eller andet regi</p> <p>Rådgivning og vejledning Specialpædagogisk bistand</p> <p>2. Neuropsykologisk undersøgelse forud for rehabiliteringstilbud (udredning og vurdering af ramte og intakte kognitive funktioner, vurdering af indsigt, vurdering af kompensationsmuligheder, forslag til metoder og strategier i optræningsforløbet)</p> <p>3. Personlighedsundersøgelse (vurdering af personlighedsmæssige forhold, som baggrund for tilrettelæggelse af rehabiliteringsforløb)</p> <p>4. Tværfaglig screening (fysio- og ergoterapeutisk screening, screening af læse-skrive-regnefunktion)</p> <p>5. Afklarende samtaleforløb v. neuropsykolog (f.eks. udredning og behandling af angst/depression/reaktive følger i kombination med kognitive følger). Mulighed for inddragelse af ægtefælle/børn.</p> <p>6. Test og screeninger i forbindelse med optagelse på hold</p>	Enhedstakst + Abonnement

	<p>(fysio- og ergoterapeutisk undersøgelse, screening af læseskrive-regnefunktion samt afasisscreening – ved holdstart og holdslut)</p> <p>Iværksættes efter henvendelse fra brugere (fri henvendelsesret for matchning) eller kommunal afgørelse.</p>	
2. b	<p>Neuropsykologisk rehabilitering: Intensive forløb i gruppe.</p> <p>Formål: At den ramte opnår et så optimalt funktionsniveau som muligt efter hjerneskade, således han/hun får mulighed for at udnytte sine resourcer optimalt ifht. at varetage dagliglivets krav, håndtere relationer til andre mennesker, og evt. vende tilbage til erhverv eller uddannelse.</p> <p>1. Intensivt tværfagligt optræningsforløb i gruppe Kognitiv træning, praktisk træning, samtaleterapi, fysioterapeutisk behandling, konditions- og styrketræning, specialrådgivning, træning af sociale færdigheder mv.</p> <p>2. Gruppebaseret optræningsforløb for afasiramte: Kommunikationstræning, talepædagogisk undervisning, kognitiv træning, samtaleterapi, specialrådgivning mv.</p> <p>Alle forløb inddrager pårørende.</p> <p>Mulighed for tilkøb af tillægsydelser på timebasis</p> <p>Iværksættes efter kommunal afgørelse</p>	Enhedstakst
2. c	<p>Neuropsykologisk rehabilitering: Individuelt tilrettelagt.</p> <p>1. Individuelle forløb der kan indeholde flg. elementer: kognitiv træning, neuropsykologisk rådgivning, fysioterapeu-</p>	Enhedstakst

		<p>tisk og ergoterapeutisk træning, specialrådgivning</p> <p>2. Arbejdsintegreret forløb. Optræning på arbejdsplads kombineres med individuel rådgivning til den ramte og supervision til arbejdsplads.</p> <p>3. IKT- kurser til voksne med erhvervet hjerneskade.</p> <p>Mulighed for tilkøb af tillægsydelser på timebasis</p> <p>Iværksættes efter kommunal afgørelse.</p>	
2. d		<p>Pårørendetilbud</p> <p>To af tilbuddene i år er arrangeret sammen med patientforeninger</p> <p>Iværksættes efter kommunal afgørelse</p>	Enhedstakst
2. e		<p>Supervision til andre professionelle</p> <p>Iværksættes efter kommunal afgørelse.</p>	Timetakst

Taleinstituttet

1. Generel rådgivning / information m.m. jfr. LSV § 1 stk. 3 og FSL § 20 stk. 3			Finansieringsform
1. a	Åben telefonrådgivning. Åbent hus ugentlig - træffetid	Generel vejledning og rådgivning. Fri henvendelsesret.	Trækingsret

2. Cpr. relaterede ydelser jfr. LSV § 1 stk. 3 og FSL § 20 stk. 3			Finansieringsform
2. a	<p>Tilbud til voksne med erhvervet hjerneskade: Målgruppe er voksne, der på grund af en erhvervet hjerneskade som følge af et hovedtraume, apopleksi, tumorer m.m. har fået tale- sprog- eller kommunikative vanskeligheder.</p>	<p>Matchning/udredning</p> <p>Afasiundersøgelse, hvis ikke denne er foretaget under sygehusindlæggelsen.</p> <p>Indhentning og læsning af relevante sagsakter, matchningssamtale med den ramte og pårørende, kontakt til samarbejdspartnere, udarbejdelse af skriftlig rapport indeholdende vurdering af funktionsniveau, optræningsbehov og optræningspotentiale, herunder den ramtes indsigt og motivation, samt anbefaling af relevant optræningstilbud</p> <p>Rådgivning og vejledning Specialpædagogisk bistand Socialfaglig bistand</p> <p>Iværksættes efter henvendelse fra brugere (fri henvendelsesret for udredning) eller kommunal afgørelse.</p>	Enhedstakst + Abonnement

<p>2. b</p>	<p>Individuel undervisning Afasi: Undervisningen er specifikt målrettet hver enkelt person. 1. Talepædagogisk undervisning af afasiramte 2. Talepædagogisk undervisning af dysartriramte 3. ALS - undervisning 4. Virtuel undervisning: Undervisningen foregår via et internetbaseret kommunikations- og læringsfællesskab, BaseCube, hvor den afasiramte med et personligt login har mulighed for at løse individuelt tilrettelagte opgaver, kommunikere med talepædagog og andre afasiramte, læse nyheder m.m. 5. Kommunikationsbøger via Genlyd 6. Lock-in syndrom: Taleinstituttet har her en undervisnings- og rådgivningsfunktion. Der tilbydes ofte psykologsamtaler med de pårørende. 7. Kommunikationsvanskeligheder i forhold til skader i højre hemisfære. Pårørendearbejde med i tilbuddene</p> <p>Iværksættes efter kommunal afgørelse</p>	<p>Enhedstakst + Abonnement</p>
--------------------	---	--

2. c	<p>Gruppeundervisning Afasi: Målsætningen for gruppeundervisningen kan være:</p> <ul style="list-style-type: none"> - At bedre de specifikke vanskeligheder. - At bedre ordmobilisering. - At styrke evnen til at diskutere og argumentere. - At øge indblikket i egne sproglige vanskeligheder. - At videreudvikle den mundtlige formuleringsevne gennem samværet med andre afasiramte. - At styrke andre kommunikative kompetencer som f.eks. brug af gestus, mimik, tegning og udpegning. <ol style="list-style-type: none"> 1. Træningsgruppe 1: Kommunikationstræning og talepædagogisk undervisning. Mange i denne gruppe har brug for psykolog og /eller socialrådgiver. 2. Træningsgruppe 2: Kommunikationstræning, talepædagogisk undervisning, kognitiv træning, samtaleterapi, specialrådgivning, rådgivning ifht. fysiske og motoriske problemstillinger 3. Træningsgruppe 3 4. Kommunikationsgruppe 5. Ad hoc grupper 6. Genlyd 7. ALS 8. Dysartri 9. Grupper for afasiramte med interesse for IKT 10. Gruppeundervisning for afasiramte i virtuel undervisning <p>Pårørendearbejde med i ovennævnte tilbud</p> <p>Iværksættes efter kommunal afgørelse</p>	Enhedstakst
2. d	<p>Pårørendekurser (to tilbud er i år arrangeret sammen med brugerorganisationerne)</p> <p>Iværksættes efter kommunal afgørelse</p>	Enhedstakst
2. e	<p>Andet: Undervisning/vejledning/psykologsamtale med børn og unge af afasiramte forældre.</p>	Takst + Abonnement

		Iværksættes efter kommunal afgørelse.	
2. f.1	Tilbud til børn og unge med erhvervet hjerneskade Målgruppen er børn og unge i alderen 2 – 18 år, der i opvæksten pådrager sig en hjerneskade. Hjerneskaden skal være lægeligt diagnosticeret og opstået pga. traume og sygdom.	Matchning/udredning: Indhentning og læsning af sagsakter, kontakt til samarbejdspartnere, evt. anbefaling af lægelige undersøgelser, samtale med forældre, udarbejdelse af oplæg til videre foranstaltning. Fri henvendelsesret.	Enhedstakst + Abonnement
2.f.2		a. Udredning Neuropsykologisk undersøgelse Talepædagogisk undersøgelse Læsepædagogisk undersøgelse ved behov Samlet rapport indeholdende forslag til barnets rehabiliteringsplan Tilbagelevering af undersøgelsesresultater til forældre og professionelle Vejledning til skole Vejledning til forældre Evt. samtale med barnet b. Opfølgning Fagpersonale herfra følger barnets udvikling løbende i form af deltagelse i netværksmøder, observation og vejledning i skole, vejledning til forældre/samtaler med barnet, ad hoc telefonisk rådgivning Iværksættes efter kommunal afgørelse	Enhedstakst + Abonnement

2.g.1	Tilbud til personer med stemmevanskeligheder	Matchning/udredning Ved første henvendelse på Taleinstituttet "matches" der. Når talepædagog og læge sammen har foretaget undersøgelse/udredning på Foniatrisk/Logopædisk klinik, Aalborg Sygehus (FonLog) vil der blive stillet en diagnose. Skal der iværksættes talepædagogisk undervisning, påbegyndes denne ofte i forbindelse med undersøgelsen. Iværksættes efter henvendelse fra brugere (fri henvendesret for udredning) eller kommunal afgørelse.	Enhedstakst + Abonnement
2.g.2		Yderligere udredning/talepædagogisk undervisning Specialundervisning og specialpædagogisk bistand Rådgivning og vejledning Opfølgning Iværksættes efter kommunal afgørelse	Enhedstakst + Abonnement
2.h.1	Tilbud til personer med stammen og løbsk tale Målgruppen er personer i alle aldre, hvor der ønskes hjælp i forhold til stammen.	Matchning/udredning samt undervisning af småbørn og skolebørn Rådgivning og vejledning Iværksættes efter henvendelse fra brugere (fri henvendesret for udredning) eller kommunal afgørelse.	Enhedstakst
2.h.2		Matchning/udredning af voksne med stammen og løbsk tale Rådgivning, vejledning og undervisning. Fri henvendesret.	Enhedstakst + Abonnement
2.h.3		Undervisning af voksne med stammen og løbsk tale Gruppeundervisning Specialundervisning og specialpædagogisk bistand Rådgivning og vejledning Opfølgning	

		Iværksættes efter kommunal afgørelse.	
2. i	Tilbud til laryngectomerede og mundhuleopererede	<p>Taleinstituttets konsulent og en talepædagog aflægger klienten det første besøg inden operationen. Talepædagoger og konsulent er klar til at iværksætte nødvendig undervisning og vejledning straks efter operationen – ofte ambulante.</p> <p>Den talepædagogiske bistand og talepædagogiske undervisning bygger på klientens muligheder og behov for anvendelse af spiserørsstemme, vibrator, stemmeforstærker mv.</p> <p>Fri henvendelse efter operation, hvorefter kommunen kontaktes vedr. videre forløb over 6 timer.</p>	Enhedstakst + Abonnement
2.j.1	Tilbud til voksne med skriftsproglige vanskeligheder, evt. i kombination med andre specifikke kognitive vanskeligheder.	<p>Matchning/udredning af skriftsproglige vanskeligheder</p> <p>Afklaring af læseniveau Specialpædagogisk bistand Rådgivning om kompenserende strategier Rådgivning i fht. uddannelse og arbejde</p> <p>Fri henvendelsesret</p>	Enhedstakst
2.j.2		<p>Individuel skriftsprogundervisning - kort forløb</p> <p>Læsepædagogisk undervisning med udgangspunkt i den enkeltes specifikke problemer. Mål: at øge det funktionelle læseniveau bl.a. via introduktion til kompenserende strategier Introduktion til IKT rygsækken</p> <p>Iværksættes efter kommunal afgørelse</p>	Enhedstakst

2.k		<p>Individuel skriftsproglig undervisning Læsepædagogisk undervisning med udgangspunkt i den enkeltes specifikke problemer. Mål: via en individuel tilrettelagt læsepædagogisk undervisning at hæve det funktionelle læseniveau til et niveau der gør det muligt at fungere i hverdagslivet. Udvidet introduktion til IKT rygsækken</p> <p>Iværksættes efter kommunal afgørelse</p>	Enhedstakst
2.l		<p>Holdundervisning Fjernundervisning: www.elf.dk Individuelt tilpassede IKT-løsninger Afklaringsforløb</p> <p>Iværksættes efter kommunal afgørelse</p>	Enhedstakst
2.m. 1	Tilbud til voksne med matematikvanskeligheder	<p>Matchning/udredning af matematik/dyskalkuli Afklaring af matematikniveau Specialpædagogisk bistand Rådgivning om kompenserende strategier Rådgivning i fht. uddannelse og arbejde</p> <p>Fri henvendelsesret</p>	Enhedstakst
2.m. 2		<p>Yderligere udredning Udredning generelle kognitive funktioner</p> <p>Iværksættes efter kommunal afgørelse</p>	Enhedstakst
2.n		<p>Individuel matematik undervisning Specialpædagogisk undervisning med udgangspunkt i den enkeltes specifikke matematik vanskeligheder.</p> <p>Iværksættes efter kommunal afgørelse</p>	Enhedstakst

2.o	Undersøgelse hos neuropsykolog	Der kan henvises til uddybende undersøgelse hos neuropsykolog, hvis det vurderes, at de skriftsproglige vanskeligheder er del af en mere kompleks problemstilling. Iværksættes efter kommunal afgørelse	Timetakst
2.p		Der kan generelt henvises til uddybende undersøgelse hos neuropsykolog – børn, unge, voksne med specifikke kognitive vanskeligheder. Iværksættes efter kommunal afgørelse	Timetakst
2.q.1	Tilbud til børn Småbørn/skolebørn Børn med dysfasi – forsinkelse i tale-sprogudvikling. Dysleksi – forsinkelse i læseudvikling	Matchning/udredning Læsning og vurdering af tilsendte sagsakter med efterfølgende rådgivning Fri henvendelsesret Observationsgruppe – dysfatiske småbørn Observationsgrupperne er i Hjørring og Aalborg Varighed 10 uger Informationsmøder, undersøgelse ved tværfagligt personale, besøg i børnehaver, konference, rapport, rådgivning. Iværksættes efter kommunal afgørelse	Enhedstakst
2.q.2	Udredning/test af børnehavebørn og skolebørn	TTI (TTI står for Tidlig Tværfaglig Indsats) Test/talepædagogiskundersøgelse, konference, rapport. Læseobservation Test/læsepædagogiskundersøgelse, konference, rapport Undersøgelsen sker i børnenes institutioner/skoler Iværksættes efter kommunal afgørelse	

2. r	Undervisningsgrupperne	<p>Undervisningsgruppe Undervisningsgrupperne er i Hjørring og Aalborg Målgruppen er småbørn (tre til seks år, førskolebørn) med svære specifikke tale-/sprogvanskeligheder.</p> <p>Deltidsgruppe Målgruppen er førskolebørn med lettere dysfatiske (tale/sprog) vanskeligheder. Børnene har oftest deltaget i TTI-undersøgelse (tidlig tværfaglig indsats), observation- eller undervisningsforløb på Taleinstituttet inden optagelse.</p> <p>Iværksættes efter kommunal afgørelse</p>	Enhedstakst
2.s	Tilbud til børn med multiple funktionsnedsættelser	<p>Tilbud til børn med multiple funktionsnedsættelser i specialgruppebørnehaverne</p> <p>Læsning og vurdering af tilsendte sagsakter med efterfølgende rådgivning</p> <p>undersøgelse, konference, rapport I henhold til kommunal henvendelse Undervisning i de enkelte børnehaver</p> <p>Iværksættes efter kommunal afgørelse</p>	Enhedstakst
2. t		<p>Dysfonologigruppe – småbørn Dysfonologigruppe – skolebørn (kan henvises direkte uden udredning, hvis denne i forvejen er foretaget via PPR)</p>	Enhedstakst

2.u	<p>Tilbud til børn med dysfonologi</p> <p>Tilbud til børn med læbe/gane-spalte</p>	<p>11.1 Læbe/ganeområdet – børn fra 3 år (Kommunal)</p> <p>11.2 Taleinstituttet yder opfølgning, undervisning, rådgivning samt vejledning på foranledning af og i samarbejde med PPR.</p> <p>Fri henvendelse, hvorefter kommunen kontaktes vedr. videre forløb</p>	Takst + Abonnement
2.v	<p>Tilbud til børn med oralmotoriske vanskeligheder</p>	<p>Oral Motorisk Team</p> <p>11.3 Taleinstituttet yder den talepædagogiske bistand til børn med oral motoriske vanskeligheder</p> <p>11.4 Fri henvendelse, hvorefter kommunen kontaktes vedr. videre forløb</p>	

12. Bilag 3 Finansieringsmodel på kommunikationsområdet i Region Nordjylland 2008.

Dette bilag til rammeaftalen for specialundervisningsområdet 2008 beskriver baggrund og principper for strukturering af ydelsepakker og betalingsmodeller samt ny model for henvisning på kommunikationsområdet i Region Nordjylland fra 2008. Ydelsepakkerne gennemgås konkret i rammeaftalens bilag 2.

Historisk baggrund

Kommunikationsområdet i Nordjyllands Amt var indtil kommunalreformens ikrafttræden 100 % amtsligt finansieret og var organiseret på en sådan måde, at der var fri henvendelsesret på alle kommunikationsinstitutternes ydelser. Det hænger sammen med, at visitationskompetencen i amtets tid var udlagt til institutterne, idet højt specialiseret faglig viden i mange tilfælde er påkrævet for at kunne visitere korrekt. Der har været praksis for, at brugerne videresendes fra en bred vifte af myndigheder / fagpersoner – f.eks. sygehus, praktiserende læge, speciallæger, kommuner m.fl.

Den hidtidige amtslige praksis er videreført i 2007 efter aftale med kommunerne.

Principper for valg af betalingsmodel, herunder model for henvisning.

Følgende oversigt angiver forholdet mellem betalingsmodeller og model for henvisning. I det følgende gennemgås de konkrete betalingsmodeller.

Tabel 1: Oversigt over betalingsmodeller kontra model for henvendelse på kommunikationsområdet

	Fri henvendelsesret	Kommunal visitation
Trækningsret	Generelle rådgivningsydelser: Åben rådgivning, åbent hus, hjælpemiddeludstilling m.v.	Ingen ydelser
Takst - enheds- eller time-takst	Indledende udredning og evt. kortvarig aktivitet, i alt maksimalt 6 timer	Veldefinerede ydelsespakker
Kombinationsmodel – takst + abonnement	Indledende udredning og evt. kortvarig aktivitet, i alt maksimalt 6 timer	Særligt sårbare, højt specialiserede ydelser

Bemærkninger: Der er særlige aftaler om 1-årig visitation for børneområdet inden for Syn og Teknologi, jfr. punkt 2 nedenfor.

1. Trækningsret

Der anvendes trækningsret som betalingsmodel, når der er fri henvendelsesret i forbindelse med anonym henvendelse, åben rådgivning / vejledning, hjælpemiddeludstillinger o. lign, som ikke kan registreres pr. CPR-nummer, og henvendelserne kan være sporadiske og/eller af meget forskelligt omfang.

Der afregnes på baggrund af antallet af borgere i kommuner, der er tilmeldt trækningsretten.

Kun kommuner, der har tilmeldt sig trækningsretten kan bestille ydelserne.

Trækningsretten omfatter ydelsespakkerne 1.a. og 1.b. i oversigten over ydelser på kommunikationsinstitutterne i rammeaftalens bilag 2.

2. Takstfinansiering

Takstfinansiering (time- eller enhedstakst) anvendes ved veldefinerede ydelsespakker samt i forbindelse med ydelser med fri henvendelsesret mhp. indledende udredning og evt. kortvarig aktivitet i forlængelse af udredningen. Takstmodellen anvendes, når der er tale om en ydelse, hvor der kan foretages CPR-registrering. Der afregnes for de ydelser, den enkelte kommunes borgere har modtaget, ud fra en forud defineret pris pr. ydelse.

Følgende ydelser er omfattet af takstfinansiering i rammeaftalens bilag 2:

- Høreinstituttet: 2.a., 2.b., 2.e.-2.h.
- Institut for Syn og Teknologi: 2.e. og 2.f.
- Hjerneskadecenteret: 2.b.-2.e.
- Taleinstituttet: 2.c., 2.d., 2.h., 2.j.-2.t.

Særligt vedr. fri henvendelsesret og visitation ved takstfinansierede ydelser

Ydelser med fri henvendelsesret

Den frie henvendelsesret omfatter tilbud om udredning af, hvilken ydelse borgeren kan tilbydes. Såfremt borgeren falder indenfor målgruppen, kan der tilbydes udredning og iværksættelse af en evt. kortvarig aktivitet uden forudgående kommunal visitation. Kortvarige aktiviteter kan iværksættes i umiddelbar forlængelse af udredningen. Hører borgeren naturligt til et andet institut eller andet offentligt regi, henvises i stedet dertil. Udredning og aktivitet skal afvikles inden for maksimalt 6 timer. Kommunerne orienteres om at udredning og evt. opfølgende aktivitet vedrørende den enkelte bruger er foretaget. Afregning med kommunerne sker efter timetakstbetaling eller enhedstakst, dog i enkelte tilfælde med kombinationsmodellen, som beskrevet nedenfor.

Ydelser, som kommunerne skal visitere til

Såfremt der vurderes et behov for iværksættes af en ydelse ud over de 6 timer, fremsendes visitationsanmodning til kommunen med henblik på godkendelse og meddelelse af betalingstilsagn. Alle ydelser ud over 6 timer takstfinansieres ved enten timetakst eller enhedstakst, afhængigt af, hvad der vurderes mest hensigtsmæssigt for den enkelte ydelsespakke. Ved særligt sårbare ydelser anvendes en kombinationsmodel, som beskrevet nedenfor.

Personer der allerede er udredt kan indgå direkte i et takstfinansieret forløb efter forudgående visitation og betalingstilsagn fra kommunen.

Særligt vedr. børneområdet inden for Syn og Teknologi

For småbørn og skoleelever kan der indgås en 1-årig visitationsaftale, idet der kan være mange enkelt-henvendelser i løbet af et år, der typisk kan løses umiddelbart ved en kort samtale eller ved en kortvarig indsats.

3. Kombinationsmodel med takst og abonnementsordning for særligt sårbare ydelser

Kombinationsmodellen for særligt sårbare ydelser anvendes ved ydelser, der har 1 eller flere af nedenstående kendetegn:

- Der er meget få personaleressourcer afsat til at betjene brugerne, typisk under 1,5 stilling.
- Personalet er meget højt specialiserede indenfor en niche i fagområdet.
- Ydelserne dækker over en lang række meget differentierede problematikker.
- Brugergruppen er lille.
- Efterspørgselsmønsteret er ikke konstant - ydelserne efterspørges sporadisk.

Betalingsmodellen for de særligt sårbare ydelser sammensættes af 50 % takstfinansiering (timetakst eller enhedstakst) og 50 % objektiv finansiering ved en abonnementsordning. Abonnementsordningen betyder, at kommuner, der vælger at være tilknyttet ordningen, ud over den fastsatte takst, der er baseret på 50 % af budgettet til de pågældende ydelser, også forpligter sig på at betale 50 % af det budget til den pågældende ydelse, fordelt efter befolkningsandel. Dermed er der økonomisk og fagligt grundlag for et minimumsberedskab, der kan sikre leveringen af ydelsen til brugere i Region Nordjylland.

Såfremt der vurderes et behov for iværksættes af en ydelse ud over 6 timer, fremsendes visitationsanmodning til kommunen med henblik på godkendelse og meddelelse af betalingstilsagn (vedr. takstdelen).

Kun kommuner, der har tilmeldt sig kombinationsmodellen, og dermed også bidrager til abonnementsordningen, kan bestille ydelserne.

Følgende særligt sårbare ydelser er omfattet i rammeaftalens bilag 2:

- Høreinstitutet: 2.c. og 2.d
- Institut for Syn og Teknologi: 2.a., 2.b., 2.c. og 2.d.
- Hjerneskadecenteret: 2.a.
- Taleinstitutet: 2.a., 2.b., 2.e-2.g.2 og 2.h.2-2.i. samt 2.u. og 2.v.

Konkrete procedurer for henvisning til kommunikationsydelser

Oplysninger om de konkrete arbejdsgange vedrørende henvendelsesret og kommunal visitation kan findes på Region Nordjyllands hjemmeside under <http://www.rn.dk/Specialsektoren>

13. Bilag 4 Oversigt over takster på kommunikationsinstitutterne for social- og specialundervisningsområdet 2009

Ydelses nummer	Tekst	Leverings betingelse *Se forklaring sidst i dokumentet
<p>Prisen på ydelserne beregnes ved at gange enhedstaksten med tallet i opkrævningskravet. . Hvor ydelsen er delt på flere lovgrundlag, fremsendes regningen delt op efter lovgrundlag. Derfor fremgår flere linjer med samme ydelse.</p>		
Oversigt over lovforkortelser		
FSL	Folkeskolen	
LSV	Lov om specialundervisning for voksne	
SEL	Serviceloven	
Ydelse	1 .A	
1.A	Åben rådgivning	Obj. finansiering
1.A	Åben rådgivning	Obj. finansiering
Ydelse	1.B	
1.B	Høreteknisk udstyr	Obj. finansiering
Ydelse	1.C	
1.C	Tilbehør - Høreteknisk udstyr	Obj. finansiering
Ydelse	2.A	

2.A	Udredning høreproblemer	
2.A	Udredning høreproblemer	Opkræves 1 x takst pr time ydelsen løber. Individuelt baseret. Lov opdelt
Ydelse	2.B	
2.B	Løsning af høreproblemer	
2.B	Løsning af høreproblemer	Opkræves 1 x takst pr time ydelsen løber. Individuelt baseret. Lov opdelt
Ydelse	2.C	
2.C. Abonnement		Obj. finansiering
2.C.1.	Udredning af høreproblemer på arbejdsmarkedet	Opkræves 1 x takst pr time ydelsen løber. Individuelt baseret.
Ydelse	2.D	
2.D. Abonnement		Obj. finansiering
2.D.1	Socialfaglig specialrådgivning	Opkræves 1 x takst pr time ydelsen løber. Individuelt baseret.
Ydelse	2.E	
2.E	Nye høreapparatbrugere	Opkræves 1 x takst pr time ydelsen løber. Individuelt baseret.
Ydelse	2.F	
2.F.11	Intro til alternativ støtte i kommunikationen - familiekursus	Opkræves 20 x takst for denne ydelse.

2.F.12A	Intro til alternativ støtte i kommunikationen - Holdundervisning m/2 familier	Opkræves 23 x takst for denne ydelse. NB se opkrævnings pct.
2.F.12B	Intro til alternativ støtte i kommunikationen - Holdundervisning m/4 familier	Opkræves 33 x takst for denne ydelse. NB se opkrævnings pct.
2.F.21	Tegnstøttet kommunikation - familiekursus	Opkræves 59 x takst for denne ydelse.
2.F.22A	Tegnstøttet kommunikation - holdundervisning m/ 2 familier	Opkræves 60 x takst for denne ydelse. NB se opkrævnings pct.
2.F.22B	Tegnstøttet kommunikation - holdundervisning m/ 4 familier	Opkræves 93 x takst for denne ydelse. NB se opkrævnings pct.
2.F.31	Tegnundervisning - familiekursus	Opkræves 59 x takst for denne ydelse.
2.F.32A	Tegnundervisning - holdundervisning m/2 familier	Opkræves 60 x takst for denne ydelse. NB se opkrævnings pct.
2.F.32B	Tegnundervisning - holdundervisning m/4 familier	Opkræves 93 x takst for denne ydelse. NB se opkrævnings pct.
2.F.41	Opdateringskursus tegnstøttet kommunikation - familiekursus	Opkræves 41 x takst for denne ydelse.

2.F.42A	Opdateringskursus tegnstøttet kom- munikation - m/ 2 familier	Opkræves 40 x takst for denne ydelse. NB se opkrævnings pct.
2.F.42B	Opdateringskursus tegnstøttet kom- munikation - m/ 4 familier	Opkræves 62 x takst for denne ydelse. NB se opkrævnings pct.
2.F.52	Internatkursus m/ 3 hørehæmmende + én pårørende pr pers	Opkræves 60 x takst for denne ydelse. NB se opkrævnings pct.
2.F.62	Mundaflæsning m/2 deltagere + familie	Opkræves 30 x takst for denne ydelse. NB se opkrævnings pct.

Ydelse

2.G

2.G	Cochlea implant	Opkræves 1 x takst pr time ydelsen løber. Individuelt baseret.

Ydelse

2.H

2.H	Tinnitus	Opkræves 1 x takst pr time ydelsen løber. Individuelt baseret.
------------	----------	--

Institut for Syn & Teknologi

Ydelse	1 .A	
1.A	Generel rådgivning	Obj. finansiering
1.A	Generel rådgivning	Obj. finansiering

Ydelse	2.A	
2.A abonnement		Obj. finansiering
2.A abonnement		Obj. finansiering
		Opkræves 1 x takst pr time ydelsen løber. Individuelt baseret. Lov opdelt
2.A	Ydelser indenfor småbørnsområdet (0-6år)	
2.A	Ydelser indenfor småbørnsområdet (0-6år)	

Ydelse	2.B	
2.B abonnement		Obj. finansiering
2.B abonnement		Obj. finansiering
		Opkræves 1 x takst pr time ydelsen løber. Individuelt baseret. Lov opdelt
2.B	Ydelser indenfor skoleelevsområdet (7-18år)	
2.B	Ydelser indenfor skoleelevsområdet (7-18år)	

Ydelse	2.C	
2.C abonnement		Obj. finansiering
2.C abonnement		Obj. finansiering
		Opkræves 1 x takst pr time ydelsen løber. Individuelt baseret. Lov opdelt
2.C	Ydelser indenfor ungeområdet (18-23år)	
2.C	Ydelser indenfor ungeområdet (18-23år)	

Ydelse	2.D	
2.D abonnement		Obj. finansiering
2.D abonnement		Obj. finansiering
		Opkræves 1 x takst pr time ydelsen løber. Individuelt baseret. Lov opdelt
2.D	Ydelser indenfor voksenområdet (23-65år):integration og fastholdelse på arbejdsmarkedet	
2.D	Ydelser indenfor voksenområdet (23-65år):integration og fastholdelse på arbejdsmarkedet	

Ydelse	2.E	
		Opkræves 1 x takst pr time ydelsen løber. Individuelt baseret. Lov opdelt
2.E	Blinde, svagsynede og kommunikationshandicappede - Voksne (23 år eller derover)	
2.E	Blinde, svagsynede og kommunikationshandicappede - Voksne (23 år eller derover)	

Ydelse	2.F	
		Opkræves 1 x takst pr time ydelsen løber. Individuelt baseret.
2.F	Personer med medicinskoptisk definerede, varige øjenlidelser	

Ydelse	3.A	
3.A	Fælleskommunal hjælpemiddelpulje	Obj. finansiering

Taleinstituttet

1A	Åben rådgivning	Obj. finansiering
-----------	-----------------	-------------------

Ydelse	2.A	
2.A Abonnement		Obj. finansiering Opkræves 6 x takst for ydelsen. Fagligt bestemt.
2.a.1	Afasi - matchning	
2.a.2	Afasi udredning - diagnostiserende undervisning - Vejledning/rådgivning.	Opkræves 10 x takst for ydelsen. Fagligt bestemt.

Ydelse	2.B	
2.B Abonnement		Obj. finansiering
2.b.1	Talepædagogisk undervisning af afasiramte - Individuel undervisning	Opkræves 1 x takst for ydelsen
2.b.2	Talepædagogisk undervisning af afasiramte - Individuel undervisning	Opkræves 1 x takst for ydelsen

2.b.3	ALS (Amytrofisk Lateral Sklerose – neuromuskulær sygdom) – individuel uv.	Opkræves 1 x takst for ydelsen
2.b.4	Virtual undervisning / netbaseret undervisning for afasiramte – individuel uv.	Opkræves 1 x takst for ydelsen
2.b.5	Lock in syndrom undervisning	Opkræves 1 x takst for ydelsen
2.b.6	Kommunikationsvanskeligheder relateret til skade i højre hemisfære – individuel uv.	Opkræves 1 x takst for ydelsen

Ydelse

2.C

2.c.1	Afasi: træningsgruppe I - Gruppeundervisning	Opkræves 60 x takst for denne ydelse. NB se opkrævningsprocent.
2.c.3	Afasi: træningsgruppe 3: "Kom igen" Café for afasiramte	Opkræves 20 x takst for denne ydelse. NB se opkrævningsprocent.
2.c.4	Afasi: Kommunikationsgruppe 2 deltagere	Opkræves 20 x takst for denne ydelse. NB se opkrævningsprocent.
2.c.5	Kommunikationsvanskeligheder relateret til skade i højre hemisfære - grp.uv 2 delt.	Opkræves 20 x takst for denne ydelse. NB se opkrævningsprocent.
2.c.6	Genlyd / Alternativ kommunikation - gruppeundervisning 2 deltagere	Opkræves 20 x takst for denne ydelse. NB se opkrævningsprocent.
2.c.7	ALS-gruppe 2 deltagere	Opkræves 20 x takst for denne ydelse. NB se opkrævningsprocent.
2.c.9	IKT-kurser for voksne med en erhvervet hjerneskade – gruppe	Opkræves 7,5 x takst for denne ydelse. NB se opkrævningsprocent.

2.c.4-2	Afasi - Kommunikationsgruppe	Opkræves 20 x takst for denne ydelse. NB se opkrævningsprocent.
2.c.5-2	Kommunikationsvanskeligheder relateret til skade i højre hemisfære - grp.uv. 3 delt.	Opkræves 20 x takst for denne ydelse. NB se opkrævningsprocent.
2.c.6-2	Genlyd / Alternativ kommunikation - gruppeundervisning	Opkræves 20 x takst for denne ydelse. NB se opkrævningsprocent.
2.c.7-2	ALS-gruppe	Opkræves 20 x takst for denne ydelse. NB se opkrævningsprocent.
Ydelse	2.D	
2.d	Pårørende arrangement	Opkræves 1 x takst for ydelsen
Ydelse	2.E	
2.E Abonnement		Obj. finansiering
2.e	Undervisning - vejledning - rådgivning - psykologsamtaler med børn af afasiramte	Opkræves 1 x takst pr time ydelsen løber. Individuelt baseret.
Ydelse	2.F.1	
2.F.1 Abonnement		Obj. finansiering
2.F.1 Abonnement		Obj. finansiering
2.F.1	HC børn - matchning	Opkræves 6 x takst for ydelsen. Fagligt bestemt.
2.F.1	HC børn - matchning	
Ydelse	2.F.2	
2.F.2 Abonnement		Obj. finansiering
2.F.2 Abonnement		Obj. finansiering

2.F.2.a	HC børn -udredning	Opkræves 34 x takst for ydelsen. Fagligt bestemt.
2.F.2.a	HC børn -udredning	
2.F.2.b	Opfølgning ½ års pakke	Opkræves 15 x takst for ydelsen. Fagligt bestemt.
2.F.2.b		Opfølgning ½ års pakke

Ydelse

2.G.1

2.G.1 Abonnement		Obj. finansiering
2.g.1.a	Stemmeundersøgelse - udredning	Opkræves 6 x takst for ydelsen. Fagligt bestemt.
2.g.1.b	Nodulihold - Udredning	Opkræves 6 x takst for ydelsen. Fagligt bestemt.
2.g.1.c	Dysartriundersøgelse - Udredning	Opkræves 6 x takst for ydelsen. Fagligt bestemt.
2.g.1.e	Parkinson undersøgelse - udredning	Opkræves 6 x takst for ydelsen. Fagligt bestemt.
2.g.1.f	Nodulihold - yderligere udredning	Opkræves 10 x takst for ydelsen. Fagligt bestemt.
2.g.1.g	Dysartriundersøgelse - yderligere Udredning	Opkræves 10 x takst for ydelsen. Fagligt bestemt. Opkræves 10 x takst for ydelsen. Fagligt bestemt.
2.g.1.h	Parkinson undersøgelse - yderligere udredning	

Ydelse	2.G.2	
2.G.2. Abonnement		Obj. finansiering
2.g.2.a	Stemmeundervisning – individuelt tilbud	Opkræves 1 x takst for ydelsen
2.g.2.c	Nodulihold - gruppeundervisning	Opkræves 2 x takst for denne ydelse. NB se opkrævnings pct. Opkræves 1 x takst for ydelsen
2.g.2.d	Dysartriundervisning – individuel undervisning	
2.g.2.e	Dysartriundervisning gruppe	Opkræves 2 x takst for ydelsen Opkræves 2 x takst for ydelsen
2.g.2.f	Dysartrigruppe - opfølgingskursus	
2.g.2.h	Parkinsonklienter - Individuelt tilbud	Opkræves 1 x takst for ydelsen
2.g.2.i	Rådgivning & Vejledning til eksterne sagsparter	Opkræves 1 x takst for ydelsen
2.g.2.j	Besøg på Arbejdsplads, plejehjem og i hjemmet	Opkræves 1 x takst for ydelsen
2.g.2.k	Artikulation – individuelt tilbud	Opkræves 1 x takst for ydelsen

Ydelse	2.H.1	
2.h.1	Udredning, rådgivning og vejledning samt undervisning af småbørn og skolebørn	Optrækkes 1 x takst for ydelsen
2.h.1.b	Småbørnsstammegruppe	Optrækkes 25 x takst for denne ydelse. NB se opkrævnings pct.
2.h.1.c	Skolestammegruppe	Optrækkes 24 x takst for denne ydelse. NB se opkrævnings pct.

Ydelse	2.H.2	
2.H.2. Abonnement		Obj. finansiering
2.h.2	Tilbud til voksne med stammen - udredning	Optrækkes 6 x takst for ydelsen. Fagligt bestemt.
2.h.2.a	Voksne med stammeproblem – individuel undervisning	Optrækkes 20 x takst for ydelsen. Fagligt bestemt.

Ydelse 2.H.3

2.H.3. Abonnement		Obj. finansiering
2.H.3.A	Stammegruppe for begyndere (voksne)	Opkræves 20 x takst for ydelsen. Fagligt bestemt.
2.H.3.B	Stammegruppe – fortsættere (voksne)	Opkræves 20 x takst for ydelsen. Fagligt bestemt.
2.H.3.C	Stammegruppe – teknikhold (voksne)	Opkræves 20 x takst for ydelsen. Fagligt bestemt.
Ydelse	2.I.	
2.I. Abonnement		Obj. finansiering
2.i	Tilbud til laryngectomerede og mundhuleopererede - udredning	Opkræves 1 x takst for ydelsen
2.i.1	Laryngectomerede (strubeløse) – Individuel undervisning	Opkræves 4 x takst for ydelsen. Fagligt bestemt.
2.i.2	Mundhuleopererede - individuel undervisning	Opkræves 4 x takst for ydelsen. Fagligt bestemt.
Ydelse	2.J	
2.j.1.	Voksne med skriftsproglige vanskeligheder - udredning, test	Opkræves 1 x takst for ydelsen
2J1b	Voksne med skriftsproglige vanskeligheder - individuel undervisning - 10 lektioner	Opkræves 1 x takst for ydelsen

Ydelse	2.K	
2Ka	Voksne med skriftsproglige vanskeligheder - individuel undervisning - 20 lektioner	Opkræves 2 x takst for ydelsen. Fagligt bestemt.
2Kb	Voksne med skriftsproglige vanskeligheder - holdundervisning - 20 lektioner	Opkræves 2 x takst for ydelsen. NB se opkrævnings pct.

Ydelse	2.L	
2.1.1	Voksne med skriftsproglige vanskeligheder - holdundervisning - 30 lektioner	Opkræves 1 x takst for ydelsen. NB se opkrævnings pct.
2.1.2	Ellf.dk - fjernundervisning - 30 lektioner	Opkræves 1 x takst for ydelsen. NB se opkrævnings pct.
2.1.3	Brug af computer og kompenserende programmer - holdundervisning - 30 lektioner	Opkræves 1 x takst for ydelsen. NB se opkrævnings pct.
2.1.4	Introduktion til IT rygsækken – individuelt tilbud	Opkræves 1 x takst for ydelsen. NB se opkrævnings pct.
2.1.5	Webbaseret Læsescreening - udredning	Opkræves 1 x takst for ydelsen. NB se opkrævnings pct.
2.1.6	Afklaringsforløb 1 uge	Opkræves 1 x takst for ydelsen

Ydelse	2.M.1	
2.M.1	Matematik/dyskalkuli - udredning	Opkræves 1 x takst for ydelsen

Ydelse	2.M.2	
2.M.2	Matematik /dyskalkuli - uddybende udredning	Opkræves 1 x takst for ydelsen

Ydelse	2.N	
2.N.A	Matematik undervisning - 10 lektioner, individuel	Opkræves 1 x takst for ydelsen
2.N.B	Matematik undervisning - 20 lektioner, hold	Opkræves 2 x takst for ydelsen. NB se opkrævnings pct.

Ydelse	2.O - 2.P	
2. o – 2. p	Neuropsykologisk undersøgelse af børn, unge og voksne	Opkræves 1 x takst pr. time ydelsen løber. Individuelt baseret.

Ydelse	2.Q.1	
2.q.1.a	Observationsgruppe - Dysfatiske småbørn, Hjørring	Opkræves 1 x takst for ydelsen. NB se opkrævnings pct.
2.q.1.b	Observationsgruppe - Dysfatiske småbørn, Aalborg	Opkræves 1 x takst for ydelsen. NB se opkrævnings pct.

Ydelse	2.Q.2	
2.q.2.a	TTI –tidlig tværfaglig indsats - Udredning af børn	Opkræves 8 x takst for ydelsen. Fagligt bestemt.
2.q.2.b	Læseobservation af skolebørn - udredning	Opkræves 7 x takst for ydelsen. Fagligt bestemt.

Ydelse	2.R	
2.r.1	Dysfatiske småbørn - undervisningsgruppe	Opkræves 2035 x takst for ydelsen. NB se opkrævnings pct.
2.r.2	Dysfatiske småbørn - Deltidsundervisningsgruppe	Opkræves 560 x takst for ydelsen. NB se opkrævnings pct.

Ydelse	2.S	
2.s.1	Specialgruppebørnehaverne – individuelt tilbud ½ år	Opkræves 1 x takst for ydelsen

Ydelse	2.T	
2.t.1	Dysfonologigruppe – småbørn, gruppetilbud	Opkræves 244 x takst for ydelsen. NB se opkrævnings pct.
2.t.2	Dysfonologigruppe – skolebørn, gruppetilbud	Opkræves 244 x takst for ydelsen.

		NB se opkrævnings pct.
--	--	------------------------

Ydelse 2.U

2.U. Abonnement		Obj. finansiering
2.U.	Tilbud til læbe- ganespaltebørn fra 3 år og opefter – individuelt tilbud	Opkræves 1 x takst for ydelsen

Ydelse 2.V

2.V. Abonnement		Obj. finansiering
2.V.	Tilbud til børn med oralmotoriske vanskeligheder - Udredning, individuelt tilbud	Opkræves 1 x takst for ydelsen

Hjerneskadecentret (en del af Taleinsti- tuttet)

Ydelse	1.A	
1.A.	Åben telefonrådgivning	Obj. finansiering
1.A.	Åben telefonrådgivning	Obj. finansiering

Ydelse	1.B	
1.B.	Åbent hus - ugentlig træffetid	Obj. finansiering
1.B.	Åbent hus - ugentlig træffetid	Obj. finansiering

Ydelse	2.A	
2.A. Abonnement	Voksen spec. UV	Obj. finansiering
2.A. Abonnement	Servicelev	Obj. finansiering
2.A.1	Matchning til Hjerneskadecentret	Opkræves 6 x takst for ydelsen. Fagligt bestemt. Lov fordelt
2.A.1	Matchning til Hjerneskadecentret	

2.A.2	Neuropsykologisk undersøgelse	Opkræves 11 x takst for ydelsen. Fagligt bestemt. Lov fordelt
2.A.2	Neuropsykologisk undersøgelse	
2.A.3	Vurdering af personlighedsmæssige forhold	Opkræves 8 x takst for ydelsen. Fagligt bestemt. Lov fordelt
2.A.3	Vurdering af personlighedsmæssige forhold	
2.A.4	Tværfaglig screening	Opkræves 12 x takst for ydelsen. Fagligt bestemt. Lov fordelt
2.A.4	Tværfaglig screening	
2.A.5	Afklarende samtaleforløb	Opkræves 10 x takst for ydelsen. Fagligt bestemt. Lov fordelt
2.A.5	Afklarende samtaleforløb	
2.A.6	Test og screeninger ifb. med deltagelse på hold	Opkræves 34 x takst for ydelsen. Fagligt bestemt. Lov fordelt
2.A.6	Test og screeninger ifb. med deltagelse på hold	

Ydelse

2.B

2.B.1	Neuropsykologisk rehabilitering gruppetilbud - Intensivt, tværfagligt optræ-	Opkræves 194 x
--------------	--	----------------

	ningsforløb	takst for ydelsen. Fagligt bestemt. Lov fordelt
2.B.1	Neuropsykologisk rehabilitering gruppetilbud - Intensivt, tværfagligt optræningsforløb	
2.B.2	Tværfagligt optræningsforløb til unge afasiramte - tilbud sammen med Afasi	Opkræves 105 x takst for ydelsen. Fagligt bestemt. Lov fordelt
2.B.2	Tværfagligt optræningsforløb til unge afasiramte - tilbud sammen med Afasi	

Ydelse

	2.C	Opkræves 10 x takst for ydelsen. Fagligt bestemt. Lov fordelt
2.c.0	Tværfagligt optrænings-/rehabiliteringstilbud	
2.c.0	Tværfagligt optrænings-/rehabiliteringstilbud	Opkræves 20 x takst for ydelsen. Fagligt bestemt. Lov fordelt
2c.1	Neuropsykologisk rehabilitering - Individuelt tilrettelagt tværfaglig optræning	
2c.1	Neuropsykologisk rehabilitering - Individuelt tilrettelagt tværfaglig optræning	Opkræves 25 x takst for ydelsen. Fagligt bestemt. Lov fordelt
2c.2	Arbejdsintegreret optræningsforløb – individuelt tilbud	
2c.2	Arbejdsintegreret optræningsforløb – individuelt tilbud	Opkræves 7,5 x takst for ydelsen.

		Fagligt bestemt. Lov fordelt
2.c.3	IKT-kurser for voksne med en erhvervet hjerneskade – individuelt / gruppe	
2.c.3	IKT-kurser for voksne med en erhvervet hjerneskade – individuelt / gruppe	

Ydelse

2.D

2.D	Pårørendetilbud	Opkræves 1 x takst pr time ydelsen løber. Individuelt baseret. Lov opdelt.
2.D	Pårørendetilbud	

Ydelse

2.E

2.E	Supervision til professionelle	Opkræves 1 x takst pr time ydelsen løber. Individuelt baseret. Lov opdelt.
2.E	Supervision til professionelle	

* Opkrævningsprocenten: Der hvor opkrævningsprocenten afviger fra 100%, er der tale om holdundervisning eller observationsgrupper.

Taksten udgør her den samlede udgift til holdet/gruppen, men I vil kun blive opkrævet den procentvise andel som klienten udgør af det samlede hold.

Opkræves 20 x takst for ydelsen. Fagligt bestemt. Lov fordelt

14. Bilag 5 Takstafale og vejledning

Takstafale og vejledning udsendes som særskilt bilag med udsendelsen af rammeaf-talen og kan i øvrigt findes på Region Nordjyllands hjemmeside www.rn.dk.